



सत्यमेव जयते

राजस्थान सरकार

वार्षिक प्रशासनिक प्रतिवेदन  
2015—2016

निर्वाचन विभाग राजस्थान, जयपुर

**वार्षिक प्रशासनिक प्रतिवेदन : वर्ष 2015–2016**  
**विषय सूची**

क्रम संख्या	विषय	पृष्ठ
1.	प्रस्तावना	1
2.	राज्य में विधानसभा एवं लोकसभा निर्वाचन क्षेत्र	2
3.	प्रशासनिक व्यवस्था	3
4.	मतदान केन्द्रों की स्थापना	6
5.	विधान सभा निर्वाचन क्षेत्रों की मतदाता सूचियों की तैयारी/पुनरीक्षण	7
6.	मतदान-इलेक्ट्रॉनिक वोटिंग मशीन का प्रयोग	12
7.	मतदाता फोटो पहचान पत्र कार्यक्रम	13
8.	विभाग में सूचना प्रौद्योगिकी का प्रयोग	14
9.	सूचना का अधिकार-लोक सूचना अधिकारियों की नियुक्ति	15
10.	संस्थापन	16
11.	बजट प्रावधान एवं अंकेक्षण	17
12.	निर्वाचन भंडार (मुख्यालय)	18
13.	मतदाता जागरूकता कार्यक्रम एवं राष्ट्रीय मतदाता दिवस	19
14.	निर्वाचन नामावलियों के पुनरीक्षण के सम्बन्ध में ईआरओ/ईईआरओ एवं बीएलओ के प्रशिक्षण	20
<b>परिशिष्ट</b>		
परिशिष्ट-1	विभाग की प्रशासनिक संरचना	21
परिशिष्ट-2	परिसीमन आदेश, 2006 के अनुसार राज्य में लोकसभा/विधान सभा निर्वाचन क्षेत्र	22
परिशिष्ट-3	विभाग में स्वीकृत एवं रिक्त पदों की स्थिति (31 दिसम्बर, 2015)	23
परिशिष्ट-4	निर्वाचक रजिस्ट्रीकरण पदाधिकारी/सहायक रजिस्ट्रीकरण पदाधिकारी	24
परिशिष्ट-5	जिला स्तर पर स्वीकृत पदों की स्थिति	42
परिशिष्ट-6	जिलेवार/विधानसभा क्षेत्रवार मतदाताओं, मतदान केन्द्रों की स्थिति	44
परिशिष्ट-7	वित्तीय वर्ष 2014-15 एवं 2015-16 के वास्तविक व्यय आय व्ययक अनुमान	52

## 1. प्रस्तावना :

- 1.1. भारत निर्वाचन आयोग की स्थापना 25 जनवरी, 1950 को की गई थी, जो एक संवैधानिक एवं स्वतंत्र संस्था है। भारतीय संविधान के अनुच्छेद 324 के अनुसार, निर्वाचन आयोग के अधीक्षण, नियन्त्रण एवं अनुशासनाधीन सभी राज्य एवं केन्द्र शासित प्रदेशों में मतदाता सूचियों की तैयारी तथा संसद एवं राज्य में विधान मण्डलों के चुनाव सम्पन्न कराए जाते हैं। इसके अतिरिक्त राष्ट्रपति एवं उप राष्ट्रपति के चुनाव करवाने का दायित्व भी निर्वाचन आयोग का है।
- 1.2. भारत निर्वाचन आयोग में मुख्य चुनाव आयुक्त के अतिरिक्त एक या एक से अधिक चुनाव आयुक्त नियुक्त करने का प्रावधान है, जिनकी संख्या माननीय राष्ट्रपति महोदय द्वारा समय-समय पर नियत की जाती है। वर्तमान में आयोग में मुख्य चुनाव आयुक्त के अतिरिक्त चुनाव आयुक्त के 2 पद नियत हैं। वर्तमान में मुख्य निर्वाचन आयुक्त, डॉ० सईद नसीम अहमद जैदी हैं, तथा श्री अचल कुमार जोति व श्री ओम प्रकाश रावत, चुनाव आयुक्त के पद पर कार्यरत हैं।
- 1.3. राज्य स्तर पर निर्वाचनों के संचालन एवं मतदाता सूचियों की तैयारी संबंधी कार्य, मुख्य निर्वाचन अधिकारी के पर्यवेक्षण में कराया जाता है, जो कि भारत निर्वाचन आयोग के अधीक्षण, नियंत्रण एवं निदेशन में कार्य करते हैं।
- 1.4. राजस्थान देश का सबसे बड़ा राज्य है, जिसका क्षेत्रफल 3.42 लाख वर्ग किलोमीटर है। जनगणना-2011 के अनुसार, राज्य की जनसंख्या 6,85,48,437 है। प्रशासनिक सुविधा की दृष्टि से राज्य 7 सम्भागों, 33 जिलों, 289 उपखण्डों एवं 314 तहसीलों में विभाजित है।
- 1.5. भारत निर्वाचन आयोग के गठन के साथ-साथ ही राज्य में निर्वाचन विभाग द्वारा निर्वाचन सम्बन्धी कार्य प्रारम्भ किया गया। राज्य में विधानसभा तथा लोकसभा के लिए प्रथम निर्वाचन 1952 में सम्पन्न हुए थे। वर्तमान में राज्य के 200 विधानसभा निर्वाचन क्षेत्रों में से 34 क्षेत्र अनुसूचित जाति तथा 25 विधानसभा निर्वाचन क्षेत्र अनुसूचित जनजाति के लिये आरक्षित हैं। 25 संसदीय निर्वाचन क्षेत्र में से 4 निर्वाचन क्षेत्र अनुसूचित जाति तथा 3 क्षेत्र अनुसूचित जनजाति के लिये आरक्षित हैं।

## 2. राज्य में विधानसभा एवं लोकसभा निर्वाचन क्षेत्र :

- 2.1. भारतीय संविधान के अनुच्छेद 82 के प्रावधान के अनुसार, राज्यों में विधानसभा एवं लोकसभा निर्वाचन क्षेत्रों की सीमाओं का निर्धारण करने हेतु, केन्द्र सरकार द्वारा परिसीमन अधिनियम, 2002 के अन्तर्गत परिसीमन आयोग का गठन किया गया।
- 2.2. परिसीमन आयोग के आदेश संख्या 16 दिनांक 25 जनवरी, 2006 के अनुसार राज्य में विधानसभा एवं लोकसभा के लिए सीटों का अंतिम रूप से निर्धारण किया गया है, जो माननीय राष्ट्रपति महोदय के आदेश दिनांक 19 फरवरी, 2008 से लागू है। इस परिसीमन आदेश के अनुसार राज्य में लोकसभा के लिए 25 निर्वाचन क्षेत्र (अनुसूचित जाति के लिये 4 एवं अनुसूचित जनजाति के लिये 3 आरक्षित) तथा विधानसभा हेतु 200 निर्वाचन क्षेत्र (अनुसूचित जाति के लिये 34 एवं अनुसूचित जनजाति के लिये 25 आरक्षित) अधिसूचित हैं।
- 2.3. लोकसभा निर्वाचन क्षेत्रों का निर्धारण, 200 विधानसभा निर्वाचन क्षेत्रों को 8 विधानसभा निर्वाचन क्षेत्र के गुणन में विभाजित कर किया गया है। प्रत्येक लोकसभा निर्वाचन क्षेत्र में 8-8 विधानसभा निर्वाचन क्षेत्र सम्मिलित है। विद्यमान लोकसभा निर्वाचन क्षेत्रों की अधिकारिता को जिलों के परिपेक्ष्य में देखा जाए तो किसी भी लोकसभा निर्वाचन क्षेत्र की सीमा जिलों की सीमा के अनुरूप (Coterminous) नहीं है। विद्यमान लोकसभा एवं विधानसभा निर्वाचन क्षेत्र तथा उनके आरक्षण की स्थिति संलग्न परिशिष्ट-2 के अनुसार है।
- 2.4. परिसीमित विधानसभा/लोकसभा निर्वाचन क्षेत्रों के नक्शे: विभाग की वेबसाइट <http://ceorajasthan.nic.in> पर भी उपलब्ध है।

### 3. प्रशासनिक व्यवस्था :

#### 3.1. मुख्य निर्वाचन अधिकारी :

लोक प्रतिनिधित्व अधिनियम, 1950 की धारा '13क' में आयोग द्वारा राज्य सरकार के परामर्श से प्रत्येक राज्य में एक मुख्य निर्वाचन अधिकारी पदाभिहित किए जाने का प्रावधान है। मुख्य निर्वाचन अधिकारी, भारत निर्वाचन आयोग के अधीक्षण, निदेशन और नियंत्रण के अधीन रहते हुए, राज्य में लोकसभा और विधानसभा निर्वाचनों का संचालन एवं मतदाता सूचियों की तैयारी, पुनरीक्षण एवं संशोधन संबंधी कार्यों का पर्यवेक्षण करते हैं।

3.2. मुख्य निर्वाचन अधिकारी की सहायता के लिए, अन्य अधिकारीगण भारतीय प्रशासनिक सेवा, राजस्थान प्रशासनिक सेवा, राजस्थान लेखा सेवा, सूचना प्रौद्योगिकी सेवा एवं विभागीय सेवा से पदस्थापित हैं। कार्यों के सुगम संचालन के लिये विभाग को विभिन्न अनुभागों में विभाजित किया गया है, जिसके लिये अधिकारियों/कर्मचारियों के कुल 73 पद स्वीकृत हैं। निर्वाचन विभाग की प्रशासनिक व्यवस्था का रेखाचित्र **परिशिष्ट-1** एवं विभाग में अधिकारियों/कर्मचारियों के स्वीकृत पद/पदस्थापन की स्थिति **परिशिष्ट-3** पर संलग्न है।

#### 3.3. जिला निर्वाचन अधिकारी :

लोक प्रतिनिधित्व अधिनियम, 1950 की धारा '13कक' के अन्तर्गत, प्रत्येक जिले के लिए जिला निर्वाचन अधिकारी पदाभिहित किए जाते हैं। मुख्य निर्वाचन अधिकारी के अधीक्षण, निदेशन और नियंत्रण के अधीन रहते हुए, जिला निर्वाचन अधिकारी अपनी अधिकारिता के अन्दर लोकसभा और विधानसभा निर्वाचनों के संचालन, मतदाता सूचियों की तैयारी एवं पुनरीक्षण, मतदाता फोटो पहचान पत्र कार्यक्रम से संबंधित समस्त कार्य का समन्वयन एवं पर्यवेक्षण करते हैं। भारत निर्वाचन आयोग की अधिसूचना क्रमांक 508/राज/2008 दिनांक 12 मई, 2008 के द्वारा राज्य के सभी जिला कलक्टरों को जिला निर्वाचन अधिकारी पदाभिहित किया गया है।

#### 3.4. निर्वाचक रजिस्ट्रीकरण अधिकारी :

भारत निर्वाचन आयोग द्वारा, लोक प्रतिनिधित्व अधिनियम 1950 की धारा '**13ख**' के अन्तर्गत, प्रत्येक विधानसभा निर्वाचन क्षेत्र के लिए एक निर्वाचक रजिस्ट्रीकरण अधिकारी राज्य सरकार के परामर्श से पदाभिहित किया जाता है। निर्वाचक रजिस्ट्रीकरण अधिकारी का दायित्व, विधानसभा निर्वाचन क्षेत्र के लिये मतदाता सूचियाँ तैयार करने तथा समय-समय पर उनका पुनरीक्षण करवाने एवं मतदाता पहचान संबंधी कार्य सम्पन्न करवाने का होता है।

3.5. भारत निर्वाचन आयोग की अधिसूचना संख्या 429/राजस्थान/2008 (1) दिनांक 12 मई, 2008 द्वारा प्रत्येक विधानसभा निर्वाचन क्षेत्र के लिए एक-एक

निर्वाचक रजिस्ट्रीकरण अधिकारी पदाभिहित किये गये है, जो भारतीय प्रशासनिक सेवा /राजस्थान प्रशासनिक सेवा के अधिकारी हैं। आवश्यकतानुसार समय-समय पर कुछ विधानसभा निर्वाचन क्षेत्रों के लिए निर्वाचक रजिस्ट्रीकरण अधिकारियों के संबंध में संशोधन की अधिसूचनाएं जारी की गई है। निर्वाचक रजिस्ट्रीकरण अधिकारियों की सूची **परिशिष्ट-4** पर है।

### 3.6. सहायक निर्वाचक रजिस्ट्रीकरण अधिकारी :

लोक प्रतिनिधित्व अधिनियम, 1950 की धारा '13ग' के प्रावधानानुसार निर्वाचक रजिस्ट्रीकरण अधिकारी की सहायतार्थ, सहायक निर्वाचक रजिस्ट्रीकरण अधिकारी की नियुक्ति भी भारत निर्वाचन आयोग द्वारा की जाती है। सहायक निर्वाचक रजिस्ट्रीकरण अधिकारी, निर्वाचक रजिस्ट्रीकरण अधिकारी के नियंत्रण के अधीन अपने दायित्वों का निर्वहन करते हैं।

भारत निर्वाचन आयोग की अधिसूचना संख्या 429/राजस्थान/ 2013(2) दिनांक 17 जून, 2013 द्वारा राज्य में प्रत्येक विधानसभा निर्वाचन क्षेत्र के लिए कम-से-कम 2-2 सहायक निर्वाचक रजिस्ट्रीकरण अधिकारियों की नियुक्ति की गई है, जो राजस्थान प्रशासनिक सेवा/राजस्थान तहसीलदार सेवा के अधिकारी हैं। समय-समय पर सहायक निर्वाचक रजिस्ट्रीकरण अधिकारियों की सूची में संशोधन किया गया है। सूची **परिशिष्ट-4** के अनुसार हैं।

### 3.7. रिटर्निंग अधिकारी/सहायक रिटर्निंग अधिकारी :

3.7.1. लोकसभा चुनाव सम्पन्न करवाने के लिये भारत निर्वाचन आयोग की अधिसूचना 434/राज/लो.स./2008(1) दिनांक 12 मई, 2008 एवं 434/राज/लो.स./2009(1) दिनांक 19 जनवरी, 2009 द्वारा, राज्य के 25 संसदीय निर्वाचन क्षेत्रों के लिए, 24 जिला कलक्टर एवं जिला मजिस्ट्रेट तथा जयपुर ग्रामीण संसदीय निर्वाचन क्षेत्र के लिए, अतिरिक्त जिला कलक्टर एवं अतिरिक्त जिला मजिस्ट्रेट (प्रथम), जयपुर को रिटर्निंग अधिकारी पदाभिहित किया गया है।

3.7.2. रिटर्निंग ऑफिसर के सहायतार्थ, भारत निर्वाचन आयोग की अधिसूचना 434/राज/लो.स./2008(2) दिनांक 12 मई, 2008 द्वारा, सहायक रिटर्निंग ऑफिसर भी नियुक्त किए गये है। सहायक रिटर्निंग ऑफिसर, वे ही अधिकारी होते हैं, जो अपने अधिकारिता क्षेत्र में आने वाले विधान सभा निर्वाचन क्षेत्रों के लिए रिटर्निंग ऑफिसर हैं। भारत निर्वाचन आयोग ने उप जिला निर्वाचन अधिकारियों को भी राजस्व जिले में पूर्ण अथवा आंशिक पड़ने वाले संसदीय निर्वाचन क्षेत्रों के लिए सहायक रिटर्निंग ऑफिसर नियुक्त किया है। समय समय पर आवश्यकतानुसार इसमें भी संशोधन किए गये है।

3.7.3. विधानसभा निर्वाचन हेतु, भारत निर्वाचन आयोग द्वारा, अधिसूचना 434/राज/वि.स./2008(1) दिनांक 12 मई, 2008 द्वारा एवं

समय-समय पर आंशिक संशोधन कर, 200 विधानसभा निर्वाचन क्षेत्रों के निर्वाचन के लिए, राज्य सरकार के परामर्श से रिटर्निंग आफिसर नियुक्त किए गये हैं। सभी 200 विधानसभा निर्वाचन क्षेत्रों के लिए पृथक-पृथक रिटर्निंग आफिसर पदाभिहित हैं, जो भारतीय प्रशासनिक सेवा/राजस्थान प्रशासनिक सेवा के अधिकारी हैं। **परिशिष्ट-4** में उल्लेखित निर्वाचक रजिस्ट्रीकरण अधिकारी ही संबंधित विधानसभा निर्वाचन क्षेत्र के रिटर्निंग अधिकारी पदाभिहित हैं।

**3.7.4.** विधानसभा निर्वाचन क्षेत्र के रिटर्निंग अधिकारियों के दायित्वों/कृत्यों के निर्वहन में सहायतार्थ, लोक प्रतिनिधित्व अधिनियम, 1951 की धारा 22 के अन्तर्गत, अधिसूचना संख्या 434/राज/वि.स./2013(2) दिनांक 09 जुलाई, 2013 द्वारा सहायक रिटर्निंग ऑफिसर नियुक्ति किए गए हैं। आयोग की अधिसूचना 12 मई, 2008 के द्वारा, जिले के सभी विधानसभा निर्वाचन क्षेत्रों (आंशिक अथवा पूर्ण) के लिए, उस जिले के उप जिला निर्वाचन अधिकारी को भी सहायक रिटर्निंग ऑफिसर नियुक्त किया गया है।

### **3.8. सहायतार्थ अन्य अधिकारी व कार्मिक :**

जिला निर्वाचन अधिकारी एवं निर्वाचक रजिस्ट्रीकरण अधिकारी कार्यालयों में मंत्रालयिक सेवा के विभिन्न संवर्गों में 292 पद एवं सहायक कर्मचारियों के 106 पद स्वीकृत हैं। इसके अतिरिक्त, जिला निर्वाचन अधिकारी कार्यालयों के लिए कम्प्यूटर ऑपरेटर के 32 अस्थायी पद तथा जिला प्रतापगढ़ के लिए कार्यालय सहायक का 01 अस्थायी पद भी स्वीकृत किया गया है। भारत निर्वाचन आयोग के निर्देशानुसार, राज्य के सभी जिला निर्वाचन अधिकारी कार्यालयों में राजस्व विभाग की आज्ञा सं. क्रमांक प.7(36) राज/2/2008 दिनांक 21.6.2008 से तहसीलदार (निर्वाचन) के 33 पद स्वीकृत किए गए हैं। जिला निर्वाचन अधिकारी एवं निर्वाचक रजिस्ट्रीकरण अधिकारियों के कार्यालयों में पदों का विवरण **परिशिष्ट-5** संलग्न है।

समय-समय पर मतदाता सूची तैयार करने और पुनरीक्षित करने तथा निर्वाचनों के संचालन के लिए आवश्यकतानुसार अन्य विभागों के कर्मचारियों की सेवायें भी ली जाती हैं।

#### 4. मतदान केन्द्रों की स्थापना :

- 4.1. लोक प्रतिनिधित्व अधिनियम 1951 की धारा 25 के अन्तर्गत मतदान केन्द्रों की स्थापना करने एवं आयोग द्वारा अनुमोदित मतदान केन्द्रों की सूची का प्रकाशन करने का दायित्व जिला निर्वाचन अधिकारी (कलक्टर) का है।
- 4.2. अर्हता दिनांक 1.1.2013 के संदर्भ में मतदाता सूचियों के विशेष संक्षिप्त पुनरीक्षण कार्यक्रम से पूर्व राज्य की सभी विधानसभा निर्वाचन क्षेत्रों में मतदान केन्द्रों का भौतिक सत्यापन करवाया गया। इसके पश्चात् जिला निर्वाचन अधिकारियों द्वारा मतदान केन्द्रों का पुनर्गठन, विभाजन, समावेशन करते हुए मतदान केन्द्रों में संशोधन के प्रस्ताव तैयार कर विभाग को भेजे गये। इन प्रस्तावों पर आयोग का अनुमोदन प्राप्त कर तदनुसार मतदाता सूचियों का प्रारूप प्रकाशन किया गया।
- 4.3. वर्तमान में राज्य में कुल 45,334 मतदान केन्द्र स्थापित हैं। इनमें से 8,812 मतदान केन्द्र शहरी क्षेत्रों में एवं 36,522 ग्रामीण क्षेत्रों में स्थापित हैं। अर्हता दिनांक 1.1.2016 के संदर्भ में मतदाता सूचियों के अंतिम प्रकाशन के समय प्रति मतदान केन्द्र औसत मतदाताओं की संख्या 963 है।



## 5. विधान सभा निर्वाचन क्षेत्रों की मतदाता सूचियों की तैयारी/पुनरीक्षण का कार्य

प्रत्येक वर्ष 01 जनवरी को आधार मानते हुए, भारत निर्वाचन आयोग द्वारा निर्धारित कार्यक्रम के अनुसार, विधानसभा निर्वाचन क्षेत्रों की मतदाता सूचियों का पुनरीक्षण कार्य किया जाता है। विधानसभा निर्वाचन क्षेत्रों की मतदाता सूचियों भागवार तैयार की जाती है, जिसमें मतदाताओं के विवरण के साथ-साथ फोटो भी मुद्रित होते हैं।

### 5.1. अर्हता दिनांक 01.01.2016 के सन्दर्भ में मतदाता सूचियों का विशेष संक्षिप्त

#### पुनरीक्षण :

अर्हता दिनांक 01.01.2016 के सन्दर्भ में, भारत निर्वाचन आयोग द्वारा निर्धारित निम्न कार्यक्रम के अनुसार पुनरीक्षण किया गया।

क्र. स.	गतिविधियाँ	निर्धारित तिथि
1.	मतदाता सूचियों का प्रारूप प्रकाशन	15 सितम्बर, 2015 (मंगलवार)
2.	दावे एवं आपत्तियाँ प्राप्त करने की अवधि	15 सितम्बर, 2015 (मंगलवार) से 14 अक्टूबर, 2015 (बुधवार)
3.	मतदाता सूचियों के संबंधित भाग की प्रविष्टियों का ग्रामसभा/स्थानीय निकाय एवं आवासीय वेलफेयर सोसाइटी के साथ बैठक आयोजित कर पठन करना एवं सत्यापन करना	16 सितम्बर, 2015 (बुधवार) एवं 30 सितम्बर, 2015 (बुधवार)
4.	राजनैतिक दलों के बूथ स्तरीय अभिकर्ताओं के साथ दावे एवं आपत्तियों के आवेदन पत्र प्राप्त करने की विशेष तिथियाँ	20 सितम्बर, 2015 (रविवार) एवं 04 अक्टूबर, 2015 (रविवार)
5.	दावे एवं आपत्तियों का निस्तारण	16 नवम्बर, 2015 (सोमवार) तक
6.	डेटाबेस अपडेट करना, फोटोग्राफ मर्ज करना, कंट्रोल टेबलस् को अपडेट करना एवं पूरक (Supplements) की तैयारी एवं मुद्रण	15 दिसम्बर, 2015 (मंगलवार) तक
7.	मतदाता सूचियों का अन्तिम प्रकाशन	11 जनवरी, 2016 (सोमवार)

5.1.1. इस विशेष पुनरीक्षण कार्यक्रम के दौरान दावे एवं आपत्तियाँ प्राप्त करने की अन्तिम तिथि तक मतदाता सूची में नाम जुड़वाने हेतु प्ररूप 6 में कुल 3,99,978 आवेदन पत्र प्राप्त हुए। इनमें से बाद जाँच कुल 3,74,423 आवेदन पत्र स्वीकार किए गए। इसी प्रकार से मतदाता सूची में नाम हटाने हेतु प्ररूप 7 में कुल 1,35,050 आक्षेप प्राप्त हुए, इनमें बाद जाँच 1,28,989 आक्षेप सही पाए गए तथा तदनुसार मतदाता सूची में से नाम विलोपित किए गए। राज्य में निर्वाचक रजिस्ट्रीकरण अधिकारियों द्वारा स्वविवेक से 55,464 नाम मतदाता सूची से हटाये गए। इस प्रकार पुनरीक्षण कार्यक्रम के दौरान विशुद्ध रूप से कुल 1,89,970 नए मतदाताओं के नाम मतदाता सूची में जोड़े गये।

5.1.2. भारत निर्वाचन आयोग द्वारा निर्धारित कार्यक्रम अनुसार दिनांक 11 जनवरी, 2016 को मतदाता सूचियों का अन्तिम प्रकाशन किया गया। अंतिम रूप से प्रकाशित मतदाता सूची के अनुसार राज्य में कुल 4,36,77,578 मतदाता पंजीकृत है। इनमें से 2,29,65,684 पुरुष मतदाता 2,07,11,885 महिला मतदाता तथा 9 तृतीय लिंग के मतदाता है। इसी प्रकार अंतिम रूप से प्रकाशित मतदाता सूची के अनुसार कुल 1,14,526 सेवानियोजित मतदाता पंजीकृत है। सेवानियोजित मतदाताओं को सम्मिलित करते हुए राज्य में मतदाताओं की कुल संख्या 4,37,92,104 है। जिलेवार/विधानसभा क्षेत्रवार मतदाताओं की संख्या **परिशिष्ट -6** पर उपलब्ध है।

## 5.2. सेवानियोजित मतदाताओं की मतदाता सूचियाँ :

5.2.1. भारत निर्वाचन आयोग के निर्देशानुसार सेवानियोजित मतदाताओं की मतदाता सूची का पुनरीक्षण प्रतिवर्ष किया जाता है। दिनांक 01.01.2015 के संदर्भ में पुनरीक्षित मतदाता सूची (समय-समय पर यथा संशोधित) के अनुसार राज्य में कुल 97750 सेवानियोजित मतदाता पंजीकृत है। सेवानियोजित मतदाताओं की मतदाता सूची, सामान्य मतदाता सूची का अन्तिम भाग होती है।

5.2.2. अर्हता दिनांक 01.01.2016 के सन्दर्भ में सेवा नियोजित मतदाताओं की मतदाता सूचियों के संक्षिप्त पुनरीक्षण हेतु भारत निर्वाचन आयोग द्वारा निम्न प्रकार से कार्यक्रम निर्धारित किया गया।

क्रम सं.	पुनरीक्षण के चरण	निर्धारित तिथि
1	रिकार्ड कार्यालय/प्राधिकारी द्वारा घोषणाओं सहित दो प्रतियों में विधिवत रूप से सत्यापित फार्म 2, 2क, 3 जिला निर्वाचन अधिकारियों/मुख्य निर्वाचन अधिकारियों को अग्रेसित करना	16 नवम्बर, 2015 तक
2	निर्वाचन नामावलियों के अन्तिम भागों के मसौदों की तैयारी और उनमें से उद्धरणों को संबंधित निर्वाचक रजिस्ट्रीकरण अधिकारियों द्वारा दो प्रतियों में रिकार्ड कार्यालयों/प्राधिकारियों को उनके सत्यापन के लिये भेजना।	15 दिसम्बर, 2015 तक
3	रिकार्ड कार्यालय/प्राधिकारी द्वारा सत्यापन के उपरान्त, मुख्य निर्वाचन अधिकारी के माध्यम से संबंधित निर्वाचक रजिस्ट्रीकरण अधिकारियों को एक प्रति लौटाना।	11 जनवरी, 2016 तक
4	सत्यापन के उपरान्त, वापिस प्राप्त उद्धरणों के आधार पर संबंधित निर्वाचक रजिस्ट्रीकरण अधिकारियों द्वारा त्रुटियों का निराकरण।	22 जनवरी, 2016 तक
5	निर्वाचक नामावलियों के अन्तिम भागों का अन्तिम प्रकाशन	30 जनवरी, 2016

**5.3. प्रवासी भारतीय नागरिकों का मतदाता सूची में पंजीकरण** – लोक प्रतिनिधित्व अधिनियम, 1950 में लोक प्रतिनिधित्व (संशोधन) अधिनियम, 2010 के द्वारा संशोधन करते हुए, नई धारा 20 (ए) प्रतिस्थापित की गयी है। इस नई धारा के अनुसार प्रत्येक ऐसे भारतीय नागरिक जिनका नाम मतदाता सूची में नहीं है, जिसके द्वारा किसी अन्य देश की नागरिकता प्राप्त नहीं की गयी है तथा वह रोजगार, अध्ययन या अन्य कारणों से भारत के बाहर निवास कर रहे हो तो ऐसे नागरिक मतदाता सूची में नाम जुड़वाने के हकदार होंगे तथा उनके नाम उस स्थान की मतदाता सूची में जोड़े जायेंगे जिसका कि उल्लेख उनके द्वारा पासपोर्ट में किया गया है।

**5.3.1.** लोक प्रतिनिधित्व अधिनियम, 1950 में किये गये उक्त संशोधन के फलस्वरूप नियम 8ए के अन्तर्गत जारी लोक अधिसूचना निर्धारित प्रपत्र में विभाग की वेबसाइट पर उपलब्ध है। उपरोक्त मतदाताओं के लिए मतदाता सूची में आवेदन करने के लिए नये आवेदन पत्र का प्रारूप 6 ए एवं अन्य जानकारी विभाग की वेबसाइट (<http://ceorajasthan.nic.in>)पर उपलब्ध है।

#### **5.4 मतदाता सूचियों के शुद्धिकरण एवं प्रमाणीकरण हेतु राष्ट्रीय अभियान**

**5.4.1.** भारत निर्वाचन आयोग, नई दिल्ली द्वारा दिनांक 03 मार्च, 2015 से 31 जुलाई, 2015 के मध्य मतदाता सूचियों के शुद्धिकरण एवं प्रमाणीकरण हेतु राष्ट्रीय अभियान चलाया गया। इस अभियान के दौरान अर्हता दिनांक 01.01.2015 के संदर्भ में दिनांक 20 जनवरी, 2015 को अन्तिम रूप से प्रकाशित मतदाता सूचियों में विद्यमान अशुद्धियों यथा मतदाताओं की दोहरी प्रविष्टियाँ, मतदाताओं को जारी दोहरे पहचान पत्र, एक ही मतदाता की फोटो का एक से अधिक बार मतदाता सूचियों में मुद्रित होना, नाम में अशुद्धि होना आदि को शुद्ध करने का कार्य किया गया। आयोग के निर्देशानुसार इस अभियान के दौरान जिन मतदाताओं को अब तक आधार कार्ड जारी हो चुके हैं, के आधार कार्ड के साथ उनके मतदाता फोटों पहचान पत्र को जोड़ने का कार्य भी किया गया। अभियान के दौरान बीएलओ द्वारा घर-घर सम्पर्क के दौरान ऐसे पात्र व्यक्ति जिनका नाम मतदाता सूची में नहीं जोड़ा गया है से प्ररूप 6 में आवेदन पत्र प्राप्त किए गए तथा मतदाता सूची में नाम शुद्ध करने के लिए प्ररूप 8 एवं नाम विलोपित करने हेतु प्ररूप 7 में आवेदन पत्र प्राप्त किए गए।

**5.4.2.** आयोग द्वारा राष्ट्रीय मतदाता "सेवा पोर्टल" (NVSP) पर प्रविष्टि द्वारा तथा एस.एम.एस., ईमेल आदि के माध्यम से मतदाताओं का स्वयं के स्तर पर आधार कार्ड संबंधी सूचना अंकन की सुविधा प्रदान की गई। बीएलओ द्वारा पंजीकृत मतदाताओं की सूचना निर्धारित प्रपत्र में एवं इस अवधि में प्रत्येक माह आयोजित किए गए विशेष कैंम्पों के माध्यम से तथा घर-घर जाकर एकत्रित की गई। इस अवधि में दिनांक 12 अप्रैल, 10 मई, 14 जून एवं 12 जुलाई, 2015 को विशेष शिविर आयोजित किए गए। विशेष शिविरों के दौरान बीएलओ द्वारा प्रातः 9.00 बजे सायं 6.00 बजे तक मतदान केन्द्र पर उपस्थित रहकर मतदाताओं से आधार कार्ड आदि की सूचना प्राप्त की गई।

**5.4.3.** भारत निर्वाचन आयोग द्वारा माननीय उच्चतम न्यायालय द्वारा पारित निर्णय दिनांक 11.08.2015 के क्रम में उक्त कार्यक्रम को दिनांक 13.08.2015 से रोक दिया गया। इस अभियान के दौरान कुल 1,87,90,759 मतदाताओं के आधार कार्ड सकलित किए गए। अभियान के दौरान 4,00,089 व्यक्तियों द्वारा मतदाता सूची में नाम जोड़ने हेतु आवेदन प्राप्त करने पर नए नाम पंजीकृत किए गए। इसके अतिरिक्त मतदाता सूची में नाम शुद्ध करवाने हेतु 1,31,289 प्रार्थना पत्र स्वीकार कर आवश्यक कार्यवाही की गई। इसके साथ-साथ मतदाता सूची में विभिन्न प्रविष्टियों के कुल 1,68,131 मतदाताओं के नाम विलोपित किए गए।

## **5.5. मतदाता सूचियों का निरन्तर अद्यतन:**

**5.5.1.** विधानसभा निर्वाचन क्षेत्रों की मतदाता सूचियाँ, अन्तिम रूप से प्रकाशित किए जाने के बाद, लोक प्रतिनिधित्व अधिनियम, 1950 व इसके अन्तर्गत बने निर्वाचक रजिस्ट्रीकरण नियम, 1960 के प्रावधानों के अनुसार निरन्तर अद्यतन की प्रक्रिया (Process of continuous updation)के अधीन रहती है।

**5.5.2.** भारत निर्वाचन आयोग ने समय-समय पर दिशा-निर्देश प्रसारित कर यह सुनिश्चित करने के निर्देश दिए हैं कि मतदाता सूचियों के अन्तिम प्रकाशन के बाद इसमें नाम जुड़वाने, हटाने, शुद्धि करवाने एवं प्रविष्टि को अन्यत्र स्थानान्तरित करने हेतु पात्र नागरिकों से आवेदन पत्र प्राप्त होने पर, इनमें निर्णय लिया जाकर नाम जोड़ने, हटाने इत्यादि की कार्यवाही वर्ष भर की जानी चाहिए जिससे नियमों में प्रदत्त सुविधा का लाभ मिल सके। यह कार्यवाही निर्वाचन के समय, नामांकन की अंतिम दिनांक से निर्वाचन समाप्ति तक बाधित रहती है।

**5.5.3.** अर्हता दिनांक 01.01.2016 के संदर्भ में मतदाता सूचियों के अंतिम प्रकाशन दिनांक 11 जनवरी, 2016 के बाद निरन्तर अद्यतन की प्रक्रिया के अन्तर्गत मतदाता सूचियों में नाम जुड़वाने, हटाने, संशोधन करने की कार्यवाही संबंधित निर्वाचक रजिस्ट्रीकरण अधिकारी द्वारा की जा रही है।

## **5.6. सम्भागीय आयुक्त-रोल्स पर्यवेक्षक :**

भारत निर्वाचन आयोग द्वारा मतदाता सूचियों की गुणवत्ता सुनिश्चित करने के लिए राज्य के सभी सम्भागीय आयुक्तों को आदेश दिनांक 9 जुलाई, 2008 द्वारा रोल्स पर्यवेक्षक नियुक्त किया है। इन रोल्स पर्यवेक्षकों की नियुक्ति संविधान के अनुच्छेद 324 में आयोग को प्रदत्त शक्तियों के अन्तर्गत की गयी है। रोल पर्यवेक्षक अपने कार्य का निर्वहन करते समय भारत निर्वाचन आयोग के नियंत्रण के अधीन माने जाते हैं। सम्भागीय आयुक्तगण, मतदाता सूचियों के पुनरीक्षण कार्य का पर्यवेक्षण के साथ, मतदाता फोटो पहचान पत्र संबंधी कार्यों का पर्यवेक्षण भी करते हैं।

## 5.7. बूथ लेवल अधिकारियों की नियुक्ति :

आयोग द्वारा मतदाता सूचियों को शुद्ध, त्रुटिरहित एवं आदिनांक करने के उद्देश्य से प्रत्येक मतदान केन्द्र के लिए एक बूथ लेवल अधिकारी की नियुक्ति तथा अधिकतम 10 बीएलओ पर एक सुपरवाइजर (पर्यवेक्षक) नियुक्त करने के निर्देश दिये गये हैं। बूथ लेवल अधिकारी द्वारा मतदाता सूची संबंधी कार्य के साथ-साथ मतदाता फोटो पहचान पत्र संबंधी कार्य किया जाता है।

5.7.1. बूथ लेवल अधिकारियों की नियुक्ति, निर्वाचक रजिस्ट्रीकरण अधिकारियों द्वारा प्रत्येक मतदान केन्द्र के लिए विभिन्न विभागों के कर्मचारियों में से की जाती है, जो अपने विभागीय कार्य के साथ-साथ इस राष्ट्रीय महत्व के कार्य को भी निष्पादित करते हैं।

5.7.2 पर्यवेक्षकों की नियुक्ति – आयोग द्वारा इस वर्ष बूथ लेवल अधिकारियों के कार्य के प्रभावी पर्यवेक्षण हेतु अधिकतम 10 बूथ लेवल अधिकारियों पर राज्य सरकार के द्वितीय क्षेणी के अधिकारी को पर्यवेक्षक के रूप में नियुक्ति करने के निर्देश दिए गये हैं। ये अधिकारी भी लोक प्रतिनिधित्व अधिनियम, 1950 की धारा 13 ग ग के अन्तर्गत भारत निर्वाचन आयोग के अधीक्षण, निदेशन एवं नियंत्रण के अध्यक्षीन माने जायेंगे।

5.7.3. आयोग के नवीनतम निर्देशानुसार राज्य के वित्त विभाग की स्वीकृति उपरान्त बूथ लेवल अधिकारी को रूपये 6000/- एवं पर्यवेक्षक को रूपये 12.000/- वार्षिक मानदेय के रूप में दिया जाता है।

फोटोयुक्त मतदाता सूचियों की पुनरीक्षण अवधि के दौरान BLO द्वारा घर-घर सर्वे के लिए रूपये 1000/- मानदेय दिया जाता है।

## 5.8. बूथ स्तरीय अभिकर्ताओं की नियुक्ति :

भारत निर्वाचन आयोग द्वारा माह नवम्बर, 2008 में सभी मान्यता प्राप्त राष्ट्रीय एवं राज्य स्तरीय राजनैतिक दलों से यह अपेक्षा की थी कि वे प्रत्येक मतदान केन्द्र पर बूथ स्तरीय अभिकर्ताओं की नियुक्ति करेंगे, जो निर्वाचन के समय नियुक्त किये जाने वाले मतदान अभिकर्ताओं की भौति, मतदाता सूचियों के पुनरीक्षण कार्यक्रम के दौरान भी सहयोग करेंगे।

भारत निर्वाचन आयोग के पत्र दिनांक 25 नवम्बर, 2010 के अनुसार बूथ स्तरीय अभिकर्ताओं की नियुक्ति प्रत्येक वर्ष मतदाता सूचियों के पुनरीक्षण कार्यक्रम से पूर्व किया जाना आवश्यक नहीं है, यदि किसी राजनैतिक दल द्वारा एक बार मतदान केन्द्र के लिए बूथ स्तरीय अभिकर्ता की नियुक्ति की गई है वह तब तक मान्य होगी जब तक की उक्त नियुक्ति वापस नहीं ली जाती है या बूथ स्तरीय अभिकर्ता उस विधानसभा निर्वाचन क्षेत्र का मतदाता नहीं रहता है।

## 6. इलेक्ट्रॉनिक वोटिंग मशीन का प्रयोग :

### 6.1. कानूनी प्रावधान :

संसदीय और विधानसभा निर्वाचन क्षेत्रों से लोकसभा और राज्य विधानसभाओं के लिए निर्वाचन पहले मतपत्रों और मतपेटियों की परम्परागत पद्धति के अधीन किए जाते थे। लोक प्रतिनिधित्व अधिनियम, 1951 में, लोक प्रतिनिधित्व (संशोधन) अधिनियम, 1989 के द्वारा, धारा 61क जोड़ कर मतदान मशीनों के प्रयोग के लिए कानूनी मान्यता प्रदान की है।

### 6.2. इलेक्ट्रॉनिक वोटिंग मशीन मतदान करने का एक सशक्त माध्यम :

भारत निर्वाचन आयोग द्वारा वैज्ञानिक और तकनीकी उन्नति का लाभ उठाते हुये चुनाव प्रक्रिया में सुधार के अन्तर्गत इलेक्ट्रॉनिक वोटिंग मशीन के माध्यम से मतदान कराने का निर्णय लिया गया है। मशीन बैटरी के द्वारा परिचालित की जाती है और कहीं भी व किसी भी परिस्थिति में उपयोग में लाई जा सकती है। इसको इस प्रकार से डिजाइन किया गया है कि मतपेटियों के समान मतदान पद्धति की समस्त अनिवार्य विशेषतायें अक्षुण्ण रहे। मतदाता को बैलेटिंग यूनिट पर लगे मतपत्र पर अपनी पसन्द के अभ्यर्थी के नाम और प्रतीक के सामने लगे बटन को दबाना होता है।

6.3. वर्ष 2003 के विधानसभा आम चुनाव एवं वर्ष 2004 के लोक सभा आम चुनावों में राज्य के सभी मतदान केन्द्रों पर ईवीएम का प्रयोग किया गया था। तत्पश्चात् सम्पन्न हुए सभी लोकसभा/विधानसभा निर्वाचनों के लिए ईवीएम का प्रयोग किया गया है।

### 6.4. ई.वी.एम. की उपलब्धता एवं भौतिक सत्यापन :

वर्ष 2002 में भारत निर्वाचन आयोग द्वारा राज्य को 48,000 एवं वर्ष 2003 में 2050 ई.वी.एम. का आवंटन किया था। इस प्रकार राज्य में 50,050 ई.वी.एम. उपलब्ध करवाई गयी, जिनको मतदान केन्द्रों की संख्या एवं जिला निर्वाचन अधिकारियों की आवश्यकता के अनुसार आवंटित किया गया। लोकसभा/विधानसभा आम चुनाव के दौरान आयोग के निर्देशानुसार ईवीएम का स्थानान्तरण राज्य में एवं राज्य के बाहर किया गया था। विधानसभा आम चुनाव-2013 एवं लोकसभा आम चुनाव-2014 के लिए अन्य राज्यों से ई.वी.एम. (बैलेट यूनिट व कन्ट्रोल यूनिट) प्राप्त की गई एवं महाराष्ट्र राज्य को ई.वी.एम. स्थान्तरित की गई। वर्तमान में राज्य के विभिन्न जिलों में कुल 30,020 कन्ट्रोल यूनिट एवं 40,285 बैलेट यूनिट उपलब्ध हैं।

राज्य निर्वाचन आयोग के निर्देशानुसार राज्य निर्वाचन आयोग हरियाणा को पंचायत एवं स्थानीय निकाय के चुनावों हेतु 26,500 बैलेट यूनिट एवं 29,500 कन्ट्रोल यूनिट राज्य से स्थानांतरित की गई है।

## 7. मतदाता फोटो पहचान पत्र कार्यक्रम :

- 7.1. मतदान के समय निर्वाचकों का प्रतिरूपण रोकने एवं उनकी पहचान स्थापित करने हेतु, भारत निर्वाचन आयोग द्वारा मतदाताओं को फोटो पहचान पत्र जारी करने हेतु निर्देश दिये गये हैं। मतदाताओं को प्रथम बार मतदाता फोटो पहचान पत्र निःशुल्क उपलब्ध कराये जाने का प्रावधान है। आयोग के नवीनतम दिशा-निर्देशानुसार यदि कोई मतदाता पूर्व में जारी फोटो पहचान पत्र गुम हो जाने, पते में परिवर्तन होने तथा पहचान पत्र के कटे, फटे एवं विकृत होने के कारण दूसरा पहचान पत्र बनाना चाहता है तो राशि 25/- रु. शुल्क देकर डुप्लीकेट परिचय पत्र बनवा सकता है। इसके अतिरिक्त पहचान पत्र पर गलत/अस्पष्ट फोटोग्राफ होने, पहचान पत्र में अशुद्ध प्रविष्टियाँ होने, मतदाता का पहचान पत्र क्रमांक मतदाता सूची में दर्ज होने पर भी मतदाता द्वारा पहचान पत्र प्राप्त न होने का दावा करने तथा मतदाता पहचान पत्र के बाढ़, दंगे, भूकम्प आदि आपदाओं में नष्ट होने का दावा करने पर निःशुल्क नया पहचान पत्र बनवा सकता है।
- 7.2. भारत निर्वाचन आयोग के निर्देशानुसार राज्य में नये पंजीकृत मतदाताओं को पी.वी.सी. शीट पर मुद्रित मतदाता फोटो पहचान पत्र उपलब्ध करवाए जा रहे हैं। इस वित्तीय वर्ष में 11.50 लाख पी.वी.सी. शीट्स पर मतदाता फोटो पहचान पत्र तैयार कर वितरण हेतु सभी जिला निर्वाचन अधिकारियों को उपलब्ध करवायी गयी है।
- 7.3. फोटो पहचान पत्र की उपयोगिता केवल मतदान के समय मतदाता की पहचान स्थापित करने तक ही सीमित नहीं है अपितु इसे विभिन्न सरकारी योजनाओं में व्यक्ति की पहचान के रूप में उपयोग में लिया जा रहा है।

## 8. विभाग में सूचना प्रौद्योगिकी का प्रयोग :

निर्वाचन विभाग द्वारा मतदाताओं की सुविधा के लिए सूचना प्रौद्योगिकी का विस्तृत प्रयोग किया जा रहा है।

- 8.1. अर्हता तिथि 01.01.2016 के संदर्भ में अंतिम मतदाता सूची, 2016 का प्रकाशन विभाग की वेबसाइट (<http://ceorajasthan.nic.in>) पर किया गया है तथा मतदाता सम्बंधी समस्त सूचना उपलब्ध है।
- 8.2. मतदाता सूची में मतदाता अपनी प्रविष्टि "मतदाता फोटो पहचान पत्र क्रमांक" अथवा नाम के आधार पर ढूंढ सकता है।
- 8.3. राज्य के सभी मतदान केन्द्रों की स्थिति को गूगल मैप पर अंकित कर दिया है। इस सुविधा से मतदाताओं को अपने मतदान केन्द्र की भौगोलिक स्थिति गूगल मैप के माध्यम से आसानी से ज्ञात हो सकती है। विभाग ने गूगल मैप में मतदान केन्द्र की लोकेशन पर सम्बन्धित निर्वाचन अधिकारियों के नाम व दूरभाष नम्बर तथा उस मतदान केन्द्र की फोटोयुक्त मतदाता सूची भी लोकसभा चुनाव से पूर्व उपलब्ध करवायी थी। मोबाइल एप्लीकेशन के माध्यम से भी उक्त सुविधा आम मतदाताओं को उपलब्ध करवायी गयी।
- 8.4. भारत निर्वाचन आयोग के निर्देशानुसार दिसम्बर, 2011 से "निर्वाचन शिकायत निवारण पोर्टल" राज्य स्तर पर शुरू किया गया है, जिसमें मतदाताओं की शिकायतों का ऑनलाइन निस्तारण किया जाता है। उक्त पोर्टल पर राज्य के 33 जिलों से दिनांक 08.02.2016 तक 5,332 शिकायतें दर्ज की गईं जिनमें से 5,129 शिकायतों का नियमानुसार निस्तारण किया जा चुका है।
- 8.5. इसके अतिरिक्त मतदाताओं की सुविधा के लिये भारत निर्वाचन आयोग के निर्देशानुसार दिसम्बर, 2011 से ही विभाग ने एक राज्य स्तरीय काल सेन्टर की स्थापना भी टोल फ्री नम्बर 1950 एवं दूरभाष नम्बर 0141-2227550 पर की गई है। जिस पर मतदाता दूरभाष पर वार्ता कर समाधान प्राप्त कर सकता है। 1 अप्रैल, 2015 से 05 फरवरी, 2016 तक कुल 8,175 नागरिकों द्वारा दूरभाष पर जानकारी प्राप्त की गई।



## 9. सूचना का अधिकार – लोक सूचना अधिकारियों की नियुक्ति :

- 9.1. सूचना का अधिकार अधिनियम, 2005 की धारा 5 की पालना में भारत निर्वाचन आयोग के निर्देशानुसार राज्य स्तर पर विशेषाधिकारी एवं सहायक मुख्य निर्वाचन अधिकारी को क्रमशः लोक सूचना अधिकारी एवं सहायक लोक सूचना अधिकारी नियुक्त किया गया है। इसके अतिरिक्त जिला स्तर पर उप जिला निर्वाचन अधिकारी एवं विधान सभा निर्वाचन क्षेत्रों के सभी निर्वाचन रजिस्ट्रीकरण पदाधिकारियों को क्रमशः लोक सूचना अधिकारी एवं सहायक लोक सूचना अधिकारी नियुक्त किया गया है।
- 9.2. सूचना का अधिकार अधिनियम, 2005 की धारा 19 (1) के अन्तर्गत भारत निर्वाचन आयोग के निर्देशानुसार मुख्य निर्वाचन अधिकारी को मुख्यालय पर अपील प्राधिकारी एवं जिला स्तर पर जिला निर्वाचन अधिकारी (कलक्टर) को अपील प्राधिकारी पदाभिहित किया गया है।
- 9.3. सूचना का अधिकार अधिनियम, 2005 की धारा 4(1) के अन्तर्गत पुस्तिका तैयार कर विभाग की वैबसाइट (<http://ceorajasthan.nic.in>) पर उपलब्ध हैं।
- 9.4. वर्ष 2015-16 में 31 दिसम्बर, 2015 तक सूचना के अधिकार अधिनियम से संबंधित सूचना प्राप्त करने हेतु 1023 प्रार्थना पत्र प्राप्त हुए, इनमें से 1001 प्रार्थना पत्रों का निस्तारण किया गया तथा 22 प्रार्थना पत्र निस्तारण से शेष हैं।
- 9.5. वर्ष 2015-16 में विभाग 31 दिसम्बर, 2015 तक अपील अधिकारी के समक्ष 57 अपील प्रस्तुत की गईं। इनमें से 45 अपीलों का निस्तारण किया गया तथा 12 अपील निस्तारण से शेष हैं।

## 10. संस्थापन :

### 10.1. वरिष्ठता सूची :

विभाग में सहायक मुख्य निर्वाचन अधिकारी (निर्वाचन) के 1 पद सहित मंत्रालयिक सेवा संवर्ग में प्रशासनिक अधिकारी का 1 पद, कार्यालय अधीक्षक एवं सहायक प्रशासनिक अधिकारी का 1 पद, सहायक कार्यालय अधीक्षक के 8 पद, लिपिक ग्रेड-प्रथम के 6 पद, लिपिक ग्रेड-द्वितीय के 6 पद स्वीकृत है। अधीनस्थ सेवा संवर्ग में वरिष्ठ निजी सहायक का 1 पद, निजी सहायक का 2 पद, आशुलिपिक का 1 पद, 2 पद वाहन चालक, 1 पद मशीन ओपरेटर तथा चतुर्थ श्रेणी सेवा संवर्ग में, 1 पद जमादार एवं 12 सहायक कर्मचारियों के पद स्वीकृत हैं। विभाग में स्वीकृत पदों में से सभी संवर्गों की दिनांक 01.04.2015 की स्थिति की वरिष्ठता सूचियाँ जारी की गई है।

### 10.2. पदोन्नति :

विभाग में प्रशासनिक अधिकारी के 1 पद, कार्यालय अधीक्षक एवं सहायक प्रशासनिक अधिकारी के 1 पद, सहायक कार्यालय अधीक्षक के 2 पद, लिपिक ग्रेड-प्रथम के 3 पदों, को विभागीय पदोन्नति की बैठक आयोजित कर इसकी अनुशंसा के आधार पर पदोन्नति प्रदान की गई है।

### 10.3. विभागीय जॉच :

विभाग में किसी कर्मचारी के विरुद्ध सीसीए नियमों के अन्तर्गत विभागीय जॉच लंबित नहीं है।

### 10.4. पेंशन प्रकरण :

पेंशन प्रकरण विचाराधीन नहीं है।

### 10.5. अनुकम्पा नियुक्ति :

विभाग के 1 सहायक कर्मचारी की दिनांक 30.09.2015 को असामयिक मृत्यु के उपरान्त इनके आश्रित पुत्र की दिनांक 09.12.2015 को सहायक कर्मचारी के पद पर अनुकम्पा नियुक्ति प्रदान की गई।

## 11. बजट प्रावधान एवं अंकेक्षण :

### 11.1. बजट :

विभाग द्वारा बजट मद 2015— निर्वाचन के विभिन्न उप मदों के अन्तर्गत 33 जिला निर्वाचन अधिकारियों एवं मुख्यालय को बजट आवंटित कर व्यय का लेखा रखा जाता है। यह बजट मद आयोजना भिन्न है। इस बजट मद के उपमद 102— निर्वाचन अधिकारी, 103—मतदाता सूचियां तैयार करना एवं मुद्रण, 104—लोकसभा एवं राज्य/संघ राज्य क्षेत्र के विधान मण्डल के एक साथ चुनाव कराने के लिये प्रभार एवं 108—मतदाताओं को फोटो पहचान पत्र जारी करने में किया गया व्यय भारत सरकार एवं राज्य सरकार द्वारा 50:50 प्रतिशत के अनुपात में वहनीय है। उप मद 105—संसद के चुनाव कराने के लिए प्रभार से संबंधित है। इस मद में किया गया व्यय 100 प्रतिशत भारत सरकार द्वारा वहनीय है। उप मद 106—राज्य/संघ राज्य क्षेत्र के विधान मण्डल के चुनाव कराने के लिए प्रभार में किया गया व्यय 100 प्रतिशत राज्य सरकार द्वारा वहनीय है।

वित्तीय वर्ष 2014—15 एवं 2015—16 के आय व्ययक अनुमान एवं वास्तविक व्यय परिशिष्ट—7 पर उपलब्ध है।

### 11.2. महालेखाकार के प्रतिवेदन :

अप्रैल, 2015 के प्रारम्भ में महालेखाकार, राजस्थान, जयपुर के 60 प्रतिवेदनों में 167 अनुच्छेद बकाया थे। 01.04.2015 से 31.12.2015 की अवधि में 16 नये प्रतिवेदन के कुल 60 आक्षेप और प्राप्त हुए हैं। दिनांक 31.12.2015 को महालेखाकार, राजस्थान, जयपुर के 59 निरीक्षण प्रतिवेदनों के 168 अनुच्छेद बकाया हैं।

### 11.3. निरीक्षण विभाग, राजस्थान के निरीक्षण प्रतिवेदन :

अप्रैल, 2015 के प्रारम्भ में निरीक्षण विभाग, राजस्थान, जयपुर के 7 प्रतिवेदनों के 22 अनुच्छेद बकाया थे। 01.04.2015 से 31.12.2015 की अवधि में 01 नये प्रतिवेदन के कुल 40 आक्षेप और प्राप्त हुए हैं। दिनांक 31.12.2015 को निरीक्षण विभाग, राजस्थान, जयपुर के 08 प्रतिवेदनों के 25 अनुच्छेद बकाया हैं।

### 11.4. बकाया ए.सी./डी.सी. बिलों की स्थिति :

लोकसभा चुनाव, 2014 के दौरान 864 ए.सी. बिल आहरित किये गये थे, इनमे से 16 ए.सी. बिल के डी.सी. बिल महालेखाकार को प्रेषित कर समायोजन करवा दिया गया है एवं महालेखाकार, राजस्थान जयपुर से बकाया नहीं होने का प्रमाण पत्र प्राप्त कर लिया गया है।

## 12. निर्वाचन भण्डार (मुख्यालय) :

निर्वाचन भण्डार मुख्यालय द्वारा विधानसभा एवं लोकसभा आम चुनाव/उपचुनाव संबंधी निर्वाचन सामग्री, साविधिक, असाविधिक फार्मों/लिफाफों, पुस्तकों तथा मतदाता सूचियों के पुनरीक्षण में प्रयुक्त होने वाले फार्मों का मुद्रण, संग्रहण एवं वितरण जिला निर्वाचन अधिकारियों को उनकी आवश्यकता एवं मांग के अनुसार किया जाता है। इसके अतिरिक्त भारत निर्वाचन आयोग द्वारा अनुमोदित फर्मों से अमिट स्याही, इलेक्ट्रॉनिक वोटिंग मशीन में उपयोग में ली जाने वाली एल्केलाईन बैटरियां, हरी कागजी मुद्रा, कन्ट्रोल यूनिट पर लगाए जाने वाली स्पेशल स्ट्रीप सील, मान्यता प्राप्त राष्ट्रीय राजनैतिक दलों /राज्य स्तरीय राजनैतिक दलों के चुनाव प्रतीकों एवं मुक्त प्रतीकों की उपलब्धता एवं आपूर्ति सुनिश्चित कर आवश्यकतानुसार जिला निर्वाचन अधिकारी (कलक्टर) कार्यालयों को वितरण किया जाता है।

### 13. मतदाता जागरूकता हेतु राष्ट्रीय मतदाता दिवस का आयोजन :

भारत निर्वाचन आयोग द्वारा विधानसभा/लोकसभा आम चुनावों के पश्चात् भी, स्वीप कार्ययोजना के अन्तर्गत, निरन्तर विभिन्न स्तरों पर गतिविधियां आयोजित करने के निर्देश दिये हैं, जिससे कि राज्य के अधिक से अधिक मतदाताओं के निर्वाचन प्रक्रिया में सहभागिता सुनिश्चित की जा सके। इसी क्रम में प्रत्येक वर्ष 25 जनवरी को राष्ट्रीय मतदाता दिवस कार्यक्रम राज्यभर में मनाये जाने के निर्देश दिये गये हैं।

13.1. **छठा राष्ट्रीय मतदाता दिवस**— भारत निर्वाचन आयोग द्वारा राष्ट्रीय मतदाता दिवस-2016 के लिये निर्धारित थीम “सम्पूर्ण एवं गुणात्मक भागीदारी” को ध्यान में रखते हुए राज्य स्तर एवं राज्य के सभी जिलों में विभिन्न स्तरों पर राष्ट्रीय मतदाता दिवस के उपलक्ष्य में कार्यक्रम आयोजित किये गये। इस उपलक्ष्य में दिनांक 25 जनवरी, 2016 को निर्वाचन विभाग द्वारा राज्य स्तरीय समारोह हरिश्चन्द्र माथुर लोक प्रशासन संस्थान, रीपा, जयपुर में जिला निर्वाचन अधिकारी, जयपुर के संयुक्त तत्वावधान में आयोजित किया गया। समारोह में माननीय मुख्य अतिथि श्री रामलुभाया, आयुक्त, राज्य निर्वाचन आयोग, राजस्थान, सुश्री गुरजोत कौर, अतिरिक्त मुख्य सचिव एवं महानिदेशक, हरिश्चन्द्र माथुर लोक प्रशासन संस्थान, रीपा, जयपुर विशिष्ट अतिथि के रूप में उपस्थित थे। डी.ए.वी.पी. के सहयोग से हरिश्चन्द्र माथुर लोक प्रशासन संस्थान, रीपा, जयपुर में एक फोटो प्रदर्शनी का आयोजन किया गया, जिसका उद्घाटन मुख्य अतिथि द्वारा किया गया।

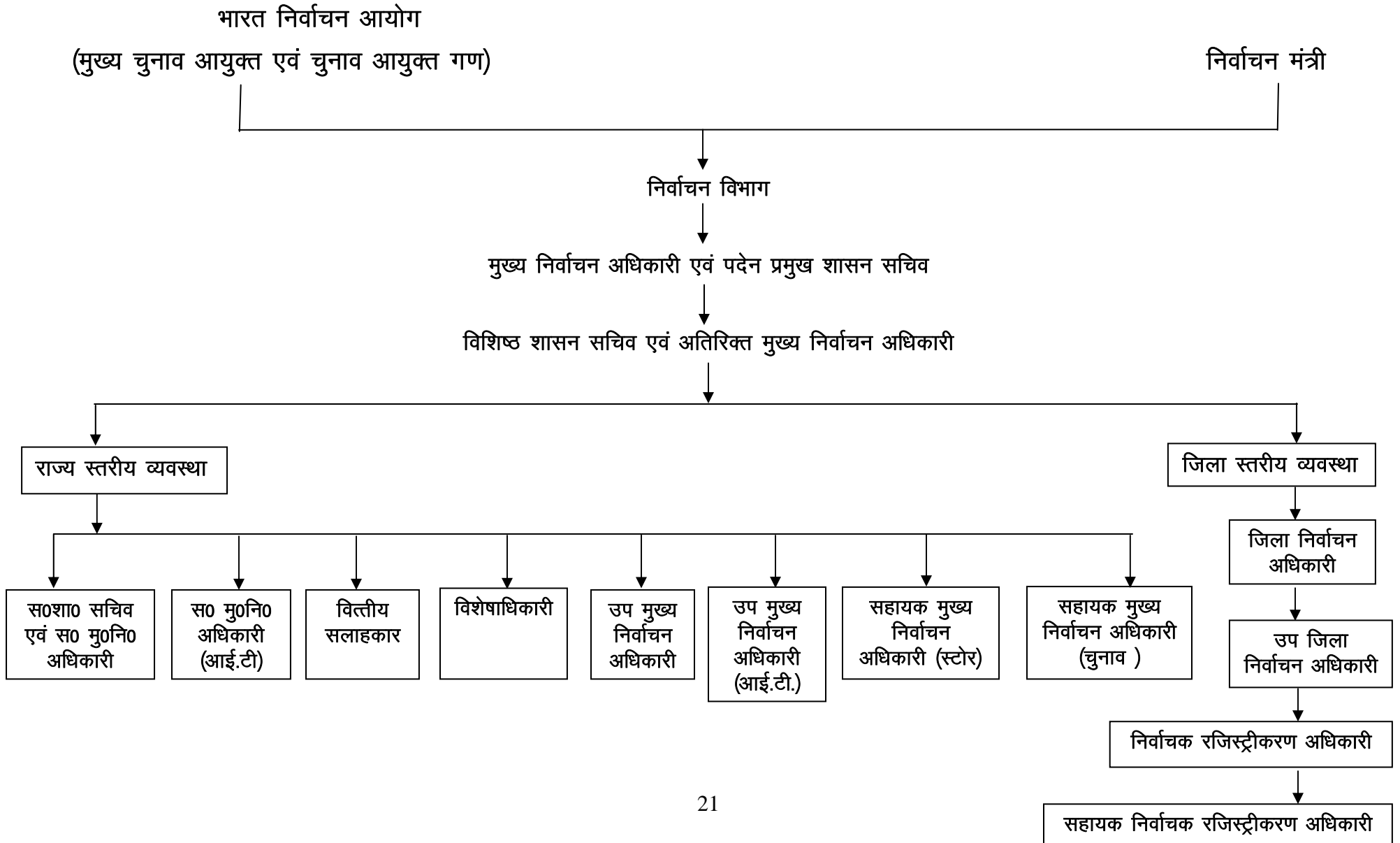
13.2. भारत निर्वाचन आयोग के निर्देशानुसार, इस अवसर पर निर्वाचन संबंधी कार्यों के लिए राज्य स्तरीय पुरस्कार एवं विशेष पुरस्कारों की घोषणा की गई। माननीय मुख्य अतिथि द्वारा वर्ष 2015 के दौरान श्रेष्ठ कार्य करने वाले जिला निर्वाचन अधिकारियों/निर्वाचक रजिस्ट्रीकरण अधिकारियों/बूथ लेवल अधिकारियों तथा अन्य अधिकारियों को सम्मानित किया गया।

13.3. राष्ट्रीय मतदाता दिवस-2016 को आयोजित गतिविधियों के अन्तर्गत दिनांक 19 जनवरी, 2016 को ललित कला अकादमी, जयपुर में कॉलेज/स्कूल में अध्ययनरत छात्र/छात्राओं के लिए चित्रकला प्रतियोगिता का आयोजन किया गया। प्रतियोगिता का आयोजन दो वर्गों में— कनिष्ठ एवं वरिष्ठ में किया गया। दोनों वर्गों के तीन-तीन विजेताओं को नगद राशि एवं प्रशस्ति पत्र से सम्मानित किया गया।

**14. निर्वाचन नामावलियों के पुनरीक्षण के सम्बन्ध में ईआरओ/एईआरओ एवं बीएलओ के प्रशिक्षण**

भारत निर्वाचन आयोग के निर्देशानुसार निर्वाचन नामावलियों के पुनरीक्षण के सम्बन्ध में ईआरओ/एईआरओ एवं बीएलओ के प्रशिक्षण मुख्यालय एवं जिला स्तर पर अधिकारियों एवं कर्मचारियों को वृहत प्रशिक्षण शिविर आयोजित कर प्रशिक्षण दिया गया। इस प्रशिक्षण कार्यक्रम के दौरान 45,18,859 राशि का व्यय किया गया।

## विभाग की प्रशासनिक संरचना



परिशिष्ट-2

परिसीमन आदेश संख्या 16 दिनांक 25 जनवरी, 2006 के अनुसार राज्य में  
लोकसभा/विधानसभा निर्वाचन क्षेत्र

<b>1</b>	<b>गंगानगर (अ.जा.)</b>	<b>6</b>	<b>जयपुर ग्रामीण</b>	<b>11</b>	<b>दौसा (अ.ज.जा.)</b>	<b>16</b>	<b>जोधपुर</b>	<b>21</b>	<b>चित्तौड़गढ़</b>
1.	सादुलशहर	40.	कोटपूतली	57.	बस्सी (अ.ज.जा.)	122.	फलोदी	154.	मावली
2.	गंगानगर	41.	विराटनगर	58.	चाकसू (अ.जा.)	123.	लोहावट	155.	वल्लभनगर
3.	करणपुर	42.	शाहपुरा	64.	थानागाजी	124.	शेरगढ़	167.	कपासन (अ.जा.)
4.	सूरतगढ़	44.	फुलेरा	85.	बांदीकुई	127.	सरदारपुरा	168.	बेंगू
5.	रायसिंहनगर (अ.जा.)	46.	झोटवाड़ा	86.	महवा	128.	जोधपुर	169.	चित्तौड़गढ़
7.	संगरिया	47.	आमेर	87.	सिकराय (अ.जा.)	129.	सूरसागर	170.	निम्बाहेड़ा
8.	हनुमानगढ़	48.	जमवारामगढ़ (अ.ज.जा.)	88.	दौसा	130.	लूणी	171.	बड़ी सादड़ी
9.	पीलीबंगा (अ.जा.)	63.	बानसूर	89.	लालसोट (अ.ज.जा.)	133.	पोकरण	172.	प्रतापगढ़ (अ.ज.जा.)
<b>2</b>	<b>बीकानेर (अ.जा.)</b>	<b>7</b>	<b>जयपुर</b>	<b>12</b>	<b>टोंक-सवाईमाधोपुर</b>	<b>17</b>	<b>बाडमेर</b>	<b>22</b>	<b>राजसमन्द</b>
6.	अनूपगढ़ (अ.जा.)	49.	हवा महल	90.	गंगापुर	132.	जैसलमेर	103.	ब्यावर
12.	खाजूवाला (अ.जा.)	50.	विद्याधर नगर	91.	बामनवास (अ.ज.जा.)	134.	शिव	111.	मेड़ता (अ.जा.)
13.	बीकानेर पश्चिम	51.	सिविल लाईन्स	92.	सवाई माधोपुर	135.	बाडमेर	112.	डेगाना
14.	बीकानेर पूर्व	52.	किशन पोल	93.	खण्डार (अ.जा.)	136.	बायतू	116.	जैतारण
15.	कोलायत	53.	आदर्श नगर	94.	मालपुरा	137.	पचपदरा	173.	भीम
16.	लूणकरणसर	54.	मालवीय नगर	95.	निवाई (अ.जा.)	138.	सिवाना	174.	कुम्भलगढ़
17.	डूंगरगढ़	55.	सांगानेर	96.	टोंक	139.	गुड़ा मालानी	175.	राजसमन्द
18.	नोखा	56.	बगरू (अ.जा.)	97.	देवली-उनियारा	140.	चोहटन (अ.जा.)	176.	नाथद्वारा
<b>3</b>	<b>चूरू</b>	<b>8</b>	<b>अलवर</b>	<b>13</b>	<b>अजमेर</b>	<b>18</b>	<b>जालोर</b>	<b>23</b>	<b>भीलवाड़ा</b>
10.	नोहर	59.	तिजारा	45.	दूदू (अ.जा.)	141.	आहोर	177.	आसीन्द
11.	भादरा	60.	किशनगढ़बास	98.	किशनगढ़	142.	जालोर (अ.जा.)	178.	माण्डल
19.	सादुलपुर	61.	मुण्डावर	99.	पुष्कर	143.	भीनमाल	179.	सहाड़ा
20.	तारानगर	62.	बहरोड़	100.	अजमेर उत्तर	144.	सांचोर	180.	भीलवाड़ा
21.	सरदारशहर	65.	अलवर ग्रामीण (अ.जा.)	101.	अजमेर दक्षिण(अ.जा.)	145.	रानीवाड़ा	181.	शाहपुरा (अ.जा.)
22.	चूरू	66.	अलवर शहर	102.	नसीराबाद	146.	सिरोही	182.	जहाजपुर
23.	रतनगढ़	67.	रामगढ़	104.	मसूदा	147.	पिंडवाड़ा आबू (अ.ज.जा.)	183.	माण्डलगढ़
24.	सुजानगढ़ (अ.जा.)	68.	राजगढ़-लक्ष्मणगढ़ (अ.ज.जा.)	105.	केकड़ी	148.	रेवदर (अ.जा.)	184.	हिण्डोली
<b>4</b>	<b>झुन्झुनू</b>	<b>9</b>	<b>भरतपुर (अ.जा.)</b>	<b>14</b>	<b>नागौर</b>	<b>19</b>	<b>उदयपुर (अ.ज.जा.)</b>	<b>24</b>	<b>कोटा</b>
25.	पिलानी (अ.जा.)	69.	कदूमर (अ.जा.)	106.	लाडनू	149.	गोगून्दा (अ.ज.जा.)	185.	केशोरायपाटन (अ.जा.)
26.	सूरजगढ़	70.	कामां	107.	डीडवाना	150.	झाडोल (अ.ज.जा.)	186.	बून्दी
27.	झुन्झुनू	71.	नगर	108.	जायल (अ.जा.)	151.	खेरवाड़ा (अ.ज.जा.)	187.	पीपल्दा
28.	मंडावा	72.	डीग-कुम्हेर	109.	नागौर	152.	उदयपुर ग्रामीण (अ.ज.जा.)	188.	सांगोद
29.	नवलगढ़	73.	भरतपुर	110.	खीवसर	153.	उदयपुर	189.	कोटा उत्तर
30.	उदयपुरवाटी	74.	नदबई	113.	मकराना	156.	सलूमबर (अ.ज.जा.)	190.	कोटा दक्षिण
31.	खेतड़ी	75.	वैर (अ.जा.)	114.	परबतसर	157.	धरियावद (अ.ज.जा.)	191.	लाडपुरा
32.	फतेहपुर	76.	बयाना (अ.जा.)	115.	नांवा	159.	आसपुर (अ.ज.जा.)	192.	रामगंज मण्डी (अ.जा.)
<b>5</b>	<b>सीकर</b>	<b>10</b>	<b>करौली-धौलपुर (अ.जा.)</b>	<b>15</b>	<b>पाली</b>	<b>20</b>	<b>बांसवाड़ा (अ.ज.जा.)</b>	<b>25</b>	<b>झालावाड़-बारां</b>
33.	लक्ष्मणगढ़	77.	बसेड़ी (अ.जा.)	117.	सोजत (अ.जा.)	158.	डूंगरपुर (अ.ज.जा.)	193.	अंता
34.	धोद (अ.जा.)	78.	बाड़ी	118.	पाली	160.	सागवाड़ा (अ.ज.जा.)	194.	किशनगंज (अ.ज.जा.)
35.	सीकर	79.	धौलपुर	119.	मारवाड़ जंक्शन	161.	चौरासी (अ.ज.जा.)	195.	बारां-अटरू (अ.जा.)
36.	दांता रामगढ़	80.	राजाखेड़ा	120.	बाली	162.	घाटोल (अ.ज.जा.)	196.	छबड़ा
37.	खडेला	81.	टोडाभीम (अ.ज.जा.)	121.	सुमेरपुर	163.	गढ़ी (अ.ज.जा.)	197.	डग (अ.जा.)
38.	नीम का थाना	82.	हिन्डीन (अ.जा.)	125.	ओसियां	164.	बांसवाड़ा (अ.ज.जा.)	198.	झालरापाटन
39.	श्रीमाधोपुर	83.	करौली	126.	भोपालगढ़ (अ.जा.)	165.	बागीदोरा (अ.ज.जा.)	199.	खानपुर
43.	चोमू	84.	सपोटरा (अ.ज.जा.)	131.	बिलाड़ा (अ.जा.)	166.	कुशलगढ़ (अ.ज.जा.)	200.	मनोहर थाना



विभाग में स्वीकृत/रिक्त पदों की स्थिति  
(31 दिसम्बर, 2015)

पद का नाम	कुल पद	नियुक्त	रिक्त	विशेष विवरण
मुख्य निर्वाचन अधिकारी एवं पदेन प्रमुख शासन सचिव	1	1	-	-
विशिष्ट शासन सचिव एवं अतिरिक्त मुख्य निर्वाचन अधिकारी	1	1	-	अस्थाई
संयुक्त शासन सचिव एवं संयुक्त मुख्य निर्वाचन अधिकारी	1	1	-	-
वित्तीय सलाहकार	1	1	-	-
संयुक्त मुख्य निर्वाचन अधिकारी (IT)	1	1	-	-
विशेषाधिकारी	1	1	-	-
उप मुख्य निर्वाचन अधिकारी	1	1	-	-
उप मुख्य निर्वाचन अधिकारी (आई.टी)	1	1	-	-
सहायक मुख्य निर्वाचन अधिकारी (स्टोर)	1	1	-	-
सहायक मुख्य निर्वाचन अधिकारी (चुनाव)	1	1	-	-
सहायक विधि परामर्शी	1	1	-	-
लेखाधिकारी	2	2	-	-
प्रशासनिक अधिकारी	1	1	-	-
प्रोग्रामर	2	2	-	-
वरिष्ठ निजी सहायक	1	1	-	-
कार्यालय अधीक्षक एवं सहायक प्रशासनिक अधिकारी	1	1	-	-
सहायक लेखाधिकारी ग्रेड द्वितीय (लेखाकार)	3	3	-	-
निजी सहायक	2	-	2	-
आशुलिपिक	1	-	1	-
सहायक सांख्यिकी अधिकारी	1	1	-	-
सहा. कार्यालय अधीक्षक	8	5	3	-
कनिष्ठ लेखाकार	6	2	4	-
कनिष्ठ विधि अधिकारी	1	1	-	-
सहायक प्रोग्रामर	3	3	-	-
लिपिक ग्रेड - प्रथम (वरिष्ठ लिपिक)	6	6	-	-
सूचना सहायक	2	2	-	-
लिपिक ग्रेड - द्वितीय (कनिष्ठ लिपिक)	6	-	6	-
वाहन चालक	2	2	-	1 वाहन चालक के रिक्त पद के विरुद्ध रा.रा.प.प.निगम से 1 वाहन चालक विपरीत प्रतिनियुक्ति पर पदस्थापित है।
मशीन आपरेटर	1	1	-	-
जमादार	1	1	-	-
चतुर्थ श्रेणी कर्मचारी	12	10	2	-
<b>योग :</b>	<b>73</b>	<b>55</b>	<b>18</b>	

## निर्वाचक रजिस्ट्रीकरण पदाधिकारी / सहायक निर्वाचक रजिस्ट्रीकरण पदाधिकारी

विधानसभा निर्वाचन क्षेत्र की संख्या एवं नाम	निर्वाचक रजिस्ट्रीकरण पदाधिकारी	सहायक निर्वाचक रजिस्ट्रीकरण पदाधिकारी
1	2	3
1. सादुलशहर	उपखण्ड अधिकारी एवं उपखण्ड मजिस्ट्रेट, सादुलशहर	1. सहायक कलक्टर एवं कार्यपालक मजिस्ट्रेट, मुख्यालय, श्रीगंगानगर 2. तहसीलदार, श्रीगंगानगर 3. तहसीलदार, सादुलशहर
2. गंगानगर	उपखण्ड अधिकारी एवं उपखण्ड मजिस्ट्रेट, श्रीगंगानगर	1. तहसीलदार, श्रीगंगानगर 2. आयुक्त, नगर परिषद, श्रीगंगानगर, 3. उप पंजीयक, श्रीगंगानगर
3. करणपुर	उपखण्ड अधिकारी एवं उपखण्ड मजिस्ट्रेट, करणपुर	1. उपखण्ड अधिकारी एवं उपखण्ड मजिस्ट्रेट, पदमपुर 2. तहसीलदार, करणपुर 3. तहसीलदार, पदमपुर
4. सूरतगढ़	उपखण्ड अधिकारी एवं उपखण्ड मजिस्ट्रेट, सूरतगढ़	1. तहसीलदार, सूरतगढ़ 2. तहसीलदार, विजयनगर 3. उप पंजीयक, सूरतगढ़
5. रायसिंहनगर (अ.जा.)	उपखण्ड अधिकारी एवं उपखण्ड मजिस्ट्रेट, रायसिंहनगर	1. तहसीलदार, रायसिंहनगर 2. तहसीलदार, विजयनगर 3. तहसीलदार, अनूपगढ़
6. अनूपगढ़ (अ.जा.)	उपखण्ड अधिकारी एवं उपखण्ड मजिस्ट्रेट, अनूपगढ़	1. तहसीलदार, अनूपगढ़ 2. तहसीलदार, घड़साना 3. उप पंजीयक, अनूपगढ़
7. संगरिया	उपखण्ड अधिकारी एवं उपखण्ड मजिस्ट्रेट, संगरिया	1. तहसीलदार, संगरिया 2. तहसीलदार, टिब्बी 3. नायब तहसीलदार, संगरिया
8. हनुमानगढ़	उपखण्ड अधिकारी एवं उपखण्ड मजिस्ट्रेट, हनुमानगढ़	1. तहसीलदार, हनुमानगढ़ 2. उप पंजीयक, हनुमानगढ़ 3. नायब तहसीलदार, हनुमानगढ़
9. पीलीबंगा (अ.जा.)	उपखण्ड अधिकारी एवं उपखण्ड मजिस्ट्रेट, पीलीबंगा	1. तहसीलदार, पीलीबंगा 2. तहसीलदार, रावतसर 3. तहसीलदार, हनुमानगढ़ 4. नायब तहसीलदार, पीलीबंगा 5. नायब तहसीलदार, डबलीराठान
10. नोहर	उपखण्ड अधिकारी एवं उपखण्ड मजिस्ट्रेट, नोहर	1. तहसीलदार, नोहर 2. तहसीलदार, रावतसर 3. नायब तहसीलदार, पल्लू

विधानसभा निर्वाचन क्षेत्र की संख्या एवं नाम	निर्वाचक रजिस्ट्रीकरण पदाधिकारी	सहायक निर्वाचक रजिस्ट्रीकरण पदाधिकारी
11. भादरा	उपखण्ड अधिकारी एवं उपखण्ड मजिस्ट्रेट, भादरा	1. तहसीलदार, भादरा 2. तहसीलदार, नोहर 3. नायब तहसीलदार, छानीबडी 4. नायब तहसीलदार, रामगढ़
12. खाजूवाला (अ.जा.)	उपखण्ड अधिकारी एवं उपखण्ड मजिस्ट्रेट, खाजूवाला	1. तहसीलदार, खाजूवाला 2. तहसीलदार, पूगल 3. तहसीलदार, छत्तरगढ़ 4. तहसीलदार, बीकानेर 5. नायब तहसीलदार, बीकानेर
13. बीकानेर पश्चिम	अतिरिक्त जिला मजिस्ट्रेट, (शहर), बीकानेर	1. उप पंजीयक, (प्रथम) बीकानेर 2. उप पंजीयक (द्वितीय) बीकानेर 3. नायब तहसीलदार, बीकानेर
14. बीकानेर पूर्व	उपखण्ड अधिकारी एवं उपखण्ड मजिस्ट्रेट, बीकानेर	1. तहसीलदार, बीकानेर 2. सहायक कलक्टर एवं कार्यपालक मजिस्ट्रेट, फास्ट ट्रैक, बीकानेर 3. तहसीलदार नगर विकास न्यास बीकानेर
15. कोलायत	उपखण्ड अधिकारी एवं उपखण्ड मजिस्ट्रेट, कोलायत	1. तहसीलदार, कोलायत 2. तहसीलदार, बीकानेर 3. नायब तहसीलदार, कोलायत
16. लूणकरनसर	उपखण्ड अधिकारी एवं उपखण्ड मजिस्ट्रेट, लूणकरनसर	1. तहसीलदार, लूणकरनसर 2. तहसीलदार, बीकानेर 3. नायब तहसीलदार, लूणकरनसर
17. डूंगरगढ़	उपखण्ड अधिकारी एवं उपखण्ड मजिस्ट्रेट, डूंगरगढ़	1. तहसीलदार, डूंगरगढ़ 2. तहसीलदार, नोखा 3. नायब तहसीलदार, डूंगरगढ़
18. नोखा	उपखण्ड अधिकारी एवं उपखण्ड मजिस्ट्रेट, नोखा	1. उप पंजीयक, नोखा 2. नायब तहसीलदार, नोखा
19. सादुलपुर	उपखण्ड अधिकारी एवं उपखण्ड मजिस्ट्रेट, राजगढ़ (चूरु)	1. तहसीलदार, राजगढ़ (चूरु) 2. नायब तहसीलदार, सिद्धमुख 3. नायब तहसीलदार, राजगढ़
20. तारानगर	उपखण्ड अधिकारी एवं उपखण्ड मजिस्ट्रेट, तारानगर	1. तहसीलदार, तारानगर 2. तहसीलदार, राजगढ़ 3. तहसीलदार, सरदारशहर 4. नायब तहसीलदार, तारानगर
21. सरदारशहर	उपखण्ड अधिकारी एवं उपखण्ड मजिस्ट्रेट, सरदारशहर	1. तहसीलदार, सरदारशहर 2. तहसीलदार, रतनगढ़ 3. नायब तहसीलदार, सरदारशहर 4. नायब तहसीलदार, भानीपुरा

विधानसभा निर्वाचन क्षेत्र की संख्या एवं नाम	निर्वाचक रजिस्ट्रीकरण पदाधिकारी	सहायक निर्वाचक रजिस्ट्रीकरण पदाधिकारी
22. चूरु	उपखण्ड अधिकारी एवं उपखण्ड मजिस्ट्रेट, चूरु	1. तहसीलदार, चूरु 2. उप पंजीयक, चूरु 3. नायब तहसीलदार, चूरु
23. रतनगढ़	उपखण्ड अधिकारी एवं उपखण्ड मजिस्ट्रेट, रतनगढ़	1. तहसीलदार, रतनगढ़ 2. तहसीलदार, सुजानगढ़ 3. नायब तहसीलदार, रतनगढ़
24. सुजानगढ़ (अ.जा.)	उपखण्ड अधिकारी एवं उपखण्ड मजिस्ट्रेट, सुजानगढ़	1. तहसीलदार, सुजानगढ़ 2. तहसीलदार, बीदासर 3. नायब तहसीलदार, सुजानगढ़
25. पिलानी (अ.जा.)	उपखण्ड अधिकारी एवं उपखण्ड मजिस्ट्रेट, चिड़ावा	1. तहसीलदार, चिड़ावा 2. नायब तहसीलदार, चिड़ावा 3. नायब तहसीलदार, सूरजगढ़
26. सूरजगढ़	उपखण्ड अधिकारी एवं उपखण्ड मजिस्ट्रेट, बुहाना	1. तहसीलदार, बुहाना 2. तहसीलदार, सूरजगढ़ 3. नायब तहसीलदार, बुहाना
27. झुन्झुनू	उपखण्ड अधिकारी एवं उपखण्ड मजिस्ट्रेट, झुन्झुनू	1. तहसीलदार, झुन्झुनू 2. तहसीलदार, चिड़ावा 3. नायब तहसीलदार, झुन्झुनू
28. मंडावा	उपखण्ड अधिकारी एवं उपखण्ड मजिस्ट्रेट, मलसीसर	1. तहसीलदार, झुन्झुनू 2. तहसीलदार, मलसीसर 3. नायब तहसीलदार, मलसीसर
29. नवलगढ़	उपखण्ड अधिकारी एवं उपखण्ड मजिस्ट्रेट, नवलगढ़	1. तहसीलदार, नवलगढ़ 2. नायब तहसीलदार, नवलगढ़
30. उदयपुरवाटी	उपखण्ड अधिकारी एवं उपखण्ड मजिस्ट्रेट, उदयपुरवाटी	1. तहसीलदार, उदयपुरवाटी 2. नायब तहसीलदार, उदयपुरवाटी 3. नायब तहसीलदार, गुढा गौडजी
31. खेतड़ी	उपखण्ड अधिकारी एवं उपखण्ड मजिस्ट्रेट, खेतड़ी	1. तहसीलदार, खेतड़ी 2. नायब तहसीलदार, खेतड़ी
32. फतेहपुर	उपखण्ड अधिकारी एवं उपखण्ड मजिस्ट्रेट, फतेहपुर	1. तहसीलदार, फतेहपुर 2. तहसीलदार, रामगढ़ शेखावाटी 3. नायब तहसीलदार, लक्ष्मणगढ़
33. लक्ष्मणगढ़	उपखण्ड अधिकारी एवं उपखण्ड मजिस्ट्रेट, लक्ष्मणगढ़	1. तहसीलदार, लक्ष्मणगढ़ 2. नायब तहसीलदार, नेछवा 3. नायब तहसीलदार, लक्ष्मणगढ़
34. धोद (अ.जा.)	उपखण्ड अधिकारी एवं उपखण्ड मजिस्ट्रेट, धोद	1. सहायक भू-प्रबन्ध अधिकारी, सीकर 2. तहसीलदार, धोद 3. नायब तहसीलदार, लोसल
35. सीकर	उपखण्ड अधिकारी एवं उपखण्ड मजिस्ट्रेट, सीकर	1. तहसीलदार, सीकर 2. उप पंजीयक, सीकर 3. नायब तहसीलदार, सीकर

विधानसभा निर्वाचन क्षेत्र की संख्या एवं नाम	निर्वाचक रजिस्ट्रीकरण पदाधिकारी	सहायक निर्वाचक रजिस्ट्रीकरण पदाधिकारी
36. दांता रामगढ़	उपखण्ड अधिकारी एवं उपखण्ड मजिस्ट्रेट, दांता रामगढ़	1. तहसीलदार, दांता रामगढ़ 2. नायब तहसीलदार, पलसाना 3. नायब तहसीलदार, दांतारामगढ़
37. खंडेला	उपखण्ड अधिकारी एवं उपखण्ड मजिस्ट्रेट, खंडेला	1. तहसीलदार, खंडेला 2. नायब तहसीलदार, खण्डेला 3. नायब तहसीलदार, श्रीमाधोपुर
38. नीम का थाना	उपखण्ड अधिकारी एवं उपखण्ड मजिस्ट्रेट, नीम का थाना	1. तहसीलदार, नीम का थाना 2. नायब तहसीलदार, पाटन 3. नायब तहसीलदार, नीम का थाना
39. श्रीमाधोपुर	उपखण्ड अधिकारी एवं उपखण्ड मजिस्ट्रेट, श्रीमाधोपुर	1. तहसीलदार, श्रीमाधोपुर 2. नायब तहसीलदार, अजीतगढ़ 3. नायब तहसीलदार, श्रीमाधोपुर
40. कोटपूतली	उपखण्ड अधिकारी एवं उपखण्ड मजिस्ट्रेट, कोटपूतली	1. तहसीलदार, कोटपूतली 2. उप पंजीयक, कोटपूतली 3. नायब तहसीलदार, कोटपूतली
41. विराटनगर	उपखण्ड अधिकारी एवं उपखण्ड मजिस्ट्रेट, विराटनगर	1. तहसीलदार, विराटनगर 2. तहसीलदार, कोटपूतली 3. तहसीलदार, शाहपुरा
42. शाहपुरा	उपखण्ड अधिकारी एवं उपखण्ड मजिस्ट्रेट, शाहपुरा	1. तहसीलदार, शाहपुरा 2. तहसीलदार, चौमूं 3. नायब तहसीलदार, शाहपुरा
43. चौमूं	उपखण्ड अधिकारी एवं उपखण्ड मजिस्ट्रेट, चौमूं	1. तहसीलदार, चौमूं 2. उप पंजीयक, चौमूं 3. नायब तहसीलदार, चौमूं
44. फुलेरा	उपखण्ड अधिकारी एवं उपखण्ड मजिस्ट्रेट, सांभर	1. तहसीलदार, फुलेरा (मुख्यालय) सांभर 2. तहसीलदार, किशनगढ़-रेनवाल 3. नायब तहसीलदार, फुलेरा (मुख्यालय), सांभर
45. दूदू (अ.जा.)	उपखण्ड अधिकारी एवं उपखण्ड मजिस्ट्रेट, दूदू	1. तहसीलदार, मोजमाबाद 2. तहसीलदार, फागी 3. तहसीलदार, दूदू
46. झोटवाड़ा	सहायक कलेक्टर एवं कार्यपालक मजिस्ट्रेट(फास्ट ट्रेक), आमेर, मुख्यालय, जयपुर	1. उप पंजीयक चतुर्थ, जयपुर 2. तहसीलदार, फुलेरा (मुख्यालय) सांभर 3. नायब तहसीलदार, कालवाड
47. आमेर	उपखण्ड अधिकारी एवं उपखण्ड मजिस्ट्रेट, आमेर	1. तहसीलदार, आमेर 2. उप पंजीयक, आमेर 3. नायब तहसीलदार, आमेर
48. जमवारामगढ़ (अ.ज.जा.)	उपखण्ड अधिकारी एवं उपखण्ड मजिस्ट्रेट, जमवारामगढ़	1. तहसीलदार, जमवारामगढ़ 2. नायब तहसीलदार, जमवारामगढ़ 3. नायब तहसीलदार, आंधी

विधानसभा निर्वाचन क्षेत्र की संख्या एवं नाम	निर्वाचक रजिस्ट्रीकरण पदाधिकारी	सहायक निर्वाचक रजिस्ट्रीकरण पदाधिकारी
49. हवा महल	सहायक कलेक्टर एवं कार्यपालक मजिस्ट्रेट, जयपुर शहर	1. तहसीलदार, कृषि भूमि रूपान्तरण, 2. तहसीलदार, नगर निगम (जोन विद्याधर नगर), जयपुर 3. तहसीलदार (वसूली) कलेक्ट्रेट, जयपुर
50. विद्याधर नगर	सहायक कलेक्टर एवं कार्यपालक मजिस्ट्रेट, आमेर, मुख्यालय जयपुर	1. उप पंजीयक (तृतीय) जयपुर 2. तहसीलदार, जयपुर विकास प्राधिकरण, जयपुर (जोन-5) 3. सदर कानूनगो (प्रथम), कलेक्ट्रेट, जयपुर
51. सिविल लाईन्स	सहायक कलेक्टर एवं कार्यपालक मजिस्ट्रेट, जयपुर शहर-(द्वितीय)	1. उप पंजीयक (द्वितीय) जयपुर 2. तहसीलदार, जयपुर विकास प्राधिकरण, जयपुर (जोन-6) 3. सदर कानूनगो (द्वितीय), कलेक्ट्रेट, जयपुर
52. किशन पोल	उपखण्ड अधिकारी एवं उपखण्ड मजिस्ट्रेट, जयपुर	1. उप पंजीयक (प्रथम) जयपुर 2. तहसीलदार, नगर निगम (मु0), जयपुर 3. तहसीलदार, जेडीए (जोन-7), जयपुर
53. आदर्श नगर	उपखण्ड अधिकारी एवं उपखण्ड मजिस्ट्रेट, जयपुर शहर (उत्तर)	1. तहसीलदार, जयपुर 2. तहसीलदार, जयपुर विकास प्राधिकरण, जयपुर (जोन-10) 3. नायब तहसीलदार तहसील, जयपुर
54. मालवीय नगर	उपखण्ड अधिकारी एवं उपखण्ड मजिस्ट्रेट, (पूर्व) जयपुर	1. उप पंजीयक (पंचम) जयपुर 2. तहसीलदार, जयपुर विकास प्राधिकरण, जयपुर (जोन-12) 3. तहसीलदार, कार्यालय संयुक्त आयुक्त (संसाधन विकास एवं समन्वय) जेडीए, जयपुर
55. सांगानेर	उपखण्ड अधिकारी एवं उपखण्ड मजिस्ट्रेट, सांगानेर	1. उप पंजीयक (प्रथम), सांगानेर 2. तहसीलदार, जयपुर विकास प्राधिकरण, (जोन-8) जयपुर 3. नायब तहसीलदार, सांगानेर
56. बगरू (अ.जा.)	उपखण्ड अधिकारी एवं उपखण्ड मजिस्ट्रेट, जयपुर शहर (दक्षिण)	1. तहसीलदार, सांगानेर 2. तहसीलदार, जयपुर विकास प्राधिकरण, (जोन-11) जयपुर 3. तहसीलदार, कार्यालय उपायुक्त (पी.पी.सी) जेडीए, जयपुर
57. बस्सी (अ.ज.जा.)	उपखण्ड अधिकारी एवं उपखण्ड मजिस्ट्रेट, बस्सी	1. तहसीलदार, बस्सी 2. तहसीलदार, चाकसू 3. तहसीलदार, कोटखावदा
58. चाकसू (अ.जा.)	उपखण्ड अधिकारी एवं उपखण्ड मजिस्ट्रेट, चाकसू	1. तहसीलदार, चाकसू 2. तहसीलदार, फागी 3. नायब तहसीलदार, चाकसू

विधानसभा निर्वाचन क्षेत्र की संख्या एवं नाम	निर्वाचक रजिस्ट्रीकरण पदाधिकारी	सहायक निर्वाचक रजिस्ट्रीकरण पदाधिकारी
59. तिजारा	उपखण्ड अधिकारी एवं उपखण्ड मजिस्ट्रेट, तिजारा	1. तहसीलदार, तिजारा 2. उप पंजीयक, तिजारा 3. उप पंजीयक, भिवाडी
60. किशनगढ़बास	उपखण्ड अधिकारी एवं उपखण्ड मजिस्ट्रेट, किशनगढ़बास	1. सहायक कलेक्टर एवं कार्यपालक मजिस्ट्रेट, किशनगढ़बास 2. तहसीलदार, किशनगढ़बास 3. तहसीलदार, कोटकासिम
61. मुण्डावर	उपखण्ड अधिकारी एवं उपखण्ड मजिस्ट्रेट, मुण्डावर	1. तहसीलदार, मुण्डावर 2. तहसीलदार, बहरोड़ 3. तहसीलदार, नीमराणा
62. बहरोड़	उपखण्ड अधिकारी एवं उपखण्ड मजिस्ट्रेट, बहरोड़	1. तहसीलदार, बहरोड़ 2. तहसीलदार, नीमराणा 3. उप पंजीयक बहरोड़
63. बानसूर	उपखण्ड अधिकारी एवं उपखण्ड मजिस्ट्रेट, बानसूर	1. सहायक कलेक्टर एवं कार्यपालक मजिस्ट्रेट, बानसूर 2. तहसीलदार, बानसूर 3. तहसीलदार, थानागाजी
64. थानागाजी	उपखण्ड अधिकारी एवं उपखण्ड मजिस्ट्रेट, थानागाजी	1. सहायक कलेक्टर एवं कार्यपालक मजिस्ट्रेट, थानागाजी 2. तहसीलदार, थानागाजी 3. तहसीलदार, राजगढ़
65. अलवर ग्रामीण (अ.जा.)	उपखण्ड अधिकारी एवं उपखण्ड मजिस्ट्रेट, अलवर	1. तहसीलदार, अलवर 2. उप पंजीयक (द्वितीय) अलवर 3. नायब तहसीलदार, मालाखेड़ा
66. अलवर शहर	सहायक कलेक्टर एवं कार्यपालक मजिस्ट्रेट, अलवर	1. तहसीलदार, अलवर 2. उप पंजीयक, अलवर 3. नायब तहसीलदार, अलवर
67. रामगढ़	उपखण्ड अधिकारी एवं उपखण्ड मजिस्ट्रेट, रामगढ़	1. तहसीलदार रामगढ़ 2. तहसीलदार लक्ष्मणगढ़ 3. नायब तहसीलदार, गोविन्दगढ़
68. राजगढ़-लक्ष्मणगढ़ (अ.ज.जा.)	उपखण्ड अधिकारी एवं उपखण्ड मजिस्ट्रेट, राजगढ़	1. तहसीलदार, राजगढ़ 2. तहसीलदार लक्ष्मणगढ़ 3. तहसीलदार, रैणी
69. कटूमर (अ.जा.)	उपखण्ड अधिकारी एवं उपखण्ड मजिस्ट्रेट, कटूमर	1. सहायक कलेक्टर एवं कार्यपालक मजिस्ट्रेट, कटूमर 2. तहसीलदार लक्ष्मणगढ़ 3. तहसीलदार कटूमर

विधानसभा निर्वाचन क्षेत्र की संख्या एवं नाम	निर्वाचक रजिस्ट्रीकरण पदाधिकारी	सहायक निर्वाचक रजिस्ट्रीकरण पदाधिकारी
70. कामां	उपखण्ड अधिकारी एवं उपखण्ड मजिस्ट्रेट, कामां	1. उपखण्ड अधिकारी एवं उपखण्ड मजिस्ट्रेट, पहाड़ी 2. तहसीलदार, पहाड़ी 3. तहसीलदार कामां
71. नगर	उपखण्ड अधिकारी एवं उपखण्ड मजिस्ट्रेट, नगर	1. तहसीलदार, नगर 2. नायब तहसीलदार, सीकरी 3. नायब तहसीलदार, नगर
72. डीग-कुम्हेर	उपखण्ड अधिकारी एवं उपखण्ड मजिस्ट्रेट, डीग	1. उपखण्ड अधिकारी एवं उपखण्ड मजिस्ट्रेट, कुम्हेर 2. तहसीलदार, डीग 3. तहसीलदार, कुम्हेर
73. भरतपुर	उपखण्ड अधिकारी एवं उपखण्ड मजिस्ट्रेट, भरतपुर	1. तहसीलदार, भरतपुर 2. नायब तहसीलदार, प्रथम भरतपुर 3. नायब तहसीलदार, द्वितीय भरतपुर
74. नदबई	उपखण्ड अधिकारी एवं उपखण्ड मजिस्ट्रेट, नदबई	1. तहसीलदार, नदबई 2. तहसीलदार, भरतपुर 3. नायब तहसीलदार, उच्चैन 4. नायब तहसीलदार, लखनपुर
75. वैर (अ.जा.)	उपखण्ड अधिकारी एवं उपखण्ड मजिस्ट्रेट, वैर	1. तहसीलदार, वैर 2. तहसीलदार, भुसावर 3. नायब तहसीलदार, वैर
76. बयाना (अ.जा.)	उपखण्ड अधिकारी एवं उपखण्ड मजिस्ट्रेट, बयाना	1. उपखण्ड अधिकारी एवं उपखण्ड मजिस्ट्रेट, रूपवास 2. तहसीलदार, रूपबास 3. तहसीलदार, बयाना
77. बसेड़ी (अ.जा.)	उपखण्ड अधिकारी एवं उपखण्ड मजिस्ट्रेट, बसेड़ी	1. तहसीलदार, बसेड़ी 2. तहसीलदार, बाड़ी 3. तहसीलदार सरमथुरा
78. बाड़ी	उपखण्ड अधिकारी एवं उपखण्ड मजिस्ट्रेट, बाड़ी	1. तहसीलदार, बाड़ी 2. तहसीलदार, सैपऊ 3. नायब तहसीलदार, बाड़ी
79. धौलपुर	उपखण्ड अधिकारी एवं उपखण्ड मजिस्ट्रेट, धौलपुर	1. तहसीलदार, धौलपुर 2. तहसीलदार, सैपऊ 3. नायब तहसीलदार, धौलपुर
80. राजाखेड़ा	उपखण्ड अधिकारी एवं उपखण्ड मजिस्ट्रेट, राजाखेड़ा	1. तहसीलदार, राजाखेड़ा 2. तहसीलदार, धौलपुर 3. नायब तहसीलदार, राजाखेड़ा



विधानसभा निर्वाचन क्षेत्र की संख्या एवं नाम	निर्वाचक रजिस्ट्रीकरण पदाधिकारी	सहायक निर्वाचक रजिस्ट्रीकरण पदाधिकारी
81. टोडाभीम (अ.ज.जा.)	उपखण्ड अधिकारी एवं उपखण्ड मजिस्ट्रेट, टोडाभीम	1. तहसीलदार, टोडाभीम 2. तहसीलदार, नादौती 3. नायब तहसीलदार, टोडाभीम
82. हिन्डौन (अ.जा.)	उपखण्ड अधिकारी एवं उपखण्ड मजिस्ट्रेट, हिन्डौन	1. तहसीलदार, हिन्डौन 2. तहसीलदार, टोडाभीम 3. नायब तहसीलदार, हिन्डौन 4. नायब तहसीलदार, सूरोट
83. करौली	उपखण्ड अधिकारी एवं उपखण्ड मजिस्ट्रेट, करौली	1. तहसीलदार, करौली 2. तहसीलदार, हिन्डौन 3. नायब तहसीलदार, मासलपुर 4. नायब तहसीलदार, करौली
84. सपोटरा (अ.ज.जा.)	उपखण्ड अधिकारी एवं उपखण्ड मजिस्ट्रेट, सपोटरा	1. तहसीलदार, सपोटरा 2. तहसीलदार, मन्डरायल 3. तहसीलदार, करौली 4. नायब तहसीलदार, करणपुर
85. बांदीकुई	उपखण्ड अधिकारी एवं उपखण्ड मजिस्ट्रेट, बांदीकुई	1. तहसीलदार, बसवा 2. नायब तहसीलदार, बसवा 3. नायब तहसीलदार, बांदीकुई
86. महवा	उपखण्ड अधिकारी एवं उपखण्ड मजिस्ट्रेट, महवा	1. तहसीलदार, महवा 2. नायब तहसीलदार, मण्डावर 3. नायब तहसीलदार, महवा
87. सिकराय (अ.जा.)	उपखण्ड अधिकारी एवं उपखण्ड मजिस्ट्रेट, सिकराय	1. तहसीलदार, सिकराय 2. नायब तहसीलदार, सिकन्दरा 3. नायब तहसीलदार, सिकराय
88. दौसा	उपखण्ड अधिकारी एवं उपखण्ड मजिस्ट्रेट, दौसा	1. तहसीलदार, दौसा 2. तहसीलदार, नांगल राजावतान 3. तहसीलदार, लवाण 4. नायब तहसीलदार, दौसा
89. लालसोट (अ.ज.जा.)	उपखण्ड अधिकारी एवं उपखण्ड मजिस्ट्रेट, लालसोट	1. तहसीलदार, लालसोट 2. नायब तहसीलदार, लालसोट 3. तहसीलदार, रामगढ पचवारा
90. गंगापुर	उपखण्ड अधिकारी एवं उपखण्ड मजिस्ट्रेट, गंगापुर सिटी	1. तहसीलदार, गंगापुर सिटी 2. तहसीलदार, वजीरपुर 3. नायब तहसीलदार, गंगापुर सिटी
91. बामनवास (अ.ज.जा.)	उपखण्ड अधिकारी एवं उपखण्ड मजिस्ट्रेट, बामनवास	1. तहसीलदार, बामनवास 2. तहसीलदार, बाँली 3. नायब तहसीलदार, बामनवास
92. सवाई माधोपुर	उपखण्ड अधिकारी एवं उपखण्ड मजिस्ट्रेट, सवाई माधोपुर	1. तहसीलदार, सवाई माधोपुर 2. तहसीलदार, मलारना डूंगर 3. नायब तहसीलदार, सवाई माधोपुर

विधानसभा निर्वाचन क्षेत्र की संख्या एवं नाम	निर्वाचक रजिस्ट्रीकरण पदाधिकारी	सहायक निर्वाचक रजिस्ट्रीकरण पदाधिकारी
93. खण्डार (अ.जा.)	उपखण्ड अधिकारी एवं उपखण्ड मजिस्ट्रेट, खण्डार	1. तहसीलदार, खण्डार 2. तहसीलदार, चौथ का बरवाड़ा 3. तहसीलदार, सवाई माधोपुर 4. नायब तहसीलदार, बहरावंडा कला
94. मालपुरा	उपखण्ड अधिकारी एवं उपखण्ड मजिस्ट्रेट, मालपुरा	1. तहसीलदार, मालपुरा 2. तहसीलदार, टोडारायसिंह 3. नायब तहसीलदार, मालपुरा
95. निवाई (अ.जा.)	उपखण्ड अधिकारी एवं उपखण्ड मजिस्ट्रेट, निवाई	1. तहसीलदार, निवाई 2. तहसीलदार, पीपलू 3. नायब तहसीलदार, निवाई
96. टोंक	उपखण्ड अधिकारी एवं उपखण्ड मजिस्ट्रेट, टोंक	1. तहसीलदार, टोंक 2. तहसीलदार, टोडारायसिंह 3. नायब तहसीलदार, टोंक
97. देवली-उनियारा	उपखण्ड अधिकारी एवं उपखण्ड मजिस्ट्रेट, उनियारा	1. तहसीलदार, उनियारा (मुख्यालय) अलीगढ़ 2. तहसीलदार, देवली 3. नायब तहसीलदार, देवली
98. किशनगढ़	उपखण्ड अधिकारी एवं उपखण्ड मजिस्ट्रेट, किशनगढ़	1. तहसीलदार, किशनगढ़ 2. तहसीलदार, सरवाड़ 3. तहसीलदार, अराई
99. पुष्कर	उपखण्ड अधिकारी एवं उपखण्ड मजिस्ट्रेट, अजमेर	1. तहसीलदार, पुष्कर 2. तहसीलदार, किशनगढ़ 3. तहसीलदार, रूपनगढ़ 4. नायब तहसीलदार, पुष्कर
100. अजमेर उत्तर	सहायक कलेक्टर एवं कार्यपालक मजिस्ट्रेट, (मुख्यालय), अजमेर	1. सहायक भू प्रबन्ध अधिकारी, अजमेर 2. तहसीलदार, नगर सुधार न्यास, अजमेर 3. नायब तहसीलदार, प्रथम अजमेर
101. अजमेर दक्षिण (अ.जा.)	अतिरिक्त जिला मजिस्ट्रेट, (शहर), अजमेर	1. तहसीलदार, अजमेर 2. उप पंजीयक (प्रथम) अजमेर 3. नायब तहसीलदार- II, अजमेर
102. नसीराबाद	उपखण्ड अधिकारी एवं उपखण्ड मजिस्ट्रेट, नसीराबाद	1. तहसीलदार, नसीराबाद 2. तहसीलदार, पीसांगन 3. नायब तहसीलदार, श्रीनगर
103. ब्यावर	उपखण्ड अधिकारी एवं उपखण्ड मजिस्ट्रेट, ब्यावर	1. तहसीलदार, ब्यावर 2. उप पंजीयक ब्यावर 3. तहसीलदार, टाटगढ़
104. मसूदा	उपखण्ड अधिकारी एवं उपखण्ड मजिस्ट्रेट, मसूदा	1. तहसीलदार, मसूदा 2. तहसीलदार, भिनाय 3. तहसीलदार, विजयनगर

विधानसभा निर्वाचन क्षेत्र की संख्या एवं नाम	निर्वाचक रजिस्ट्रीकरण पदाधिकारी	सहायक निर्वाचक रजिस्ट्रीकरण पदाधिकारी
105. केकड़ी	उपखण्ड अधिकारी एवं उपखण्ड मजिस्ट्रेट, केकड़ी	1. तहसीलदार, केकड़ी 2. तहसीलदार, सरवाड़ 3. तहसीलदार, सावर
106. लाडनूं	उपखण्ड अधिकारी एवं उपखण्ड मजिस्ट्रेट, लाडनूं	1. तहसीलदार, लाडनूं 2. तहसीलदार, डीडवाना 3. नायब तहसीलदार, लाडनूं
107. डीडवाना	उपखण्ड अधिकारी एवं उपखण्ड मजिस्ट्रेट, डीडवाना	1. तहसीलदार, डीडवाना 2. नायब तहसीलदार, डीडवाना 3. नायब तहसीलदार, खाटू
108. जायल (अ.जा.)	उपखण्ड अधिकारी एवं उपखण्ड मजिस्ट्रेट, जायल	1. तहसीलदार, जायल 2. तहसीलदार, नागौर 3. नायब तहसीलदार, जायल
109. नागौर	उपखण्ड अधिकारी एवं उपखण्ड मजिस्ट्रेट, नागौर	1. तहसीलदार, नागौर 2. उप पंजीयक नागौर 3. नायब तहसीलदार, नागौर
110. खींवसर	उपखण्ड अधिकारी एवं उपखण्ड मजिस्ट्रेट, खींवसर	1. तहसीलदार, नागौर 2. तहसीलदार, खींवसर 3. तहसीलदार, मेड़ता
111. मेड़ता (अ.जा.)	उपखण्ड अधिकारी एवं उपखण्ड मजिस्ट्रेट, मेड़ता	1. तहसीलदार, मेड़ता 2. तहसीलदार खींवसर 3. नायब तहसीलदार, मेड़ता
112. डेगाना	उपखण्ड अधिकारी एवं उपखण्ड मजिस्ट्रेट, डेगाना	1. तहसीलदार, डेगाना 2. नायब तहसीलदार, भेरुन्दा 3. नायब तहसीलदार, डेगाना
113. मकराना	उपखण्ड अधिकारी एवं उपखण्ड मजिस्ट्रेट, मकराना	1. तहसीलदार, मकराना 2. तहसीलदार, परबतसर 3. नायब तहसीलदार, मकराना
114. परबतसर	उपखण्ड अधिकारी एवं उपखण्ड मजिस्ट्रेट, परबतसर	1. तहसीलदार, परबतसर 2. तहसीलदार, नांवा 3. नायब तहसीलदार, पीलवा
115. नावां	उपखण्ड अधिकारी एवं उपखण्ड मजिस्ट्रेट, नावां	1. तहसीलदार, नावां 2. तहसीलदार, कुचामन 3. नायब तहसीलदार, नावां
116. जैतारण	उपखण्ड अधिकारी एवं उपखण्ड मजिस्ट्रेट, जैतारण	1. तहसीलदार, जैतारण 2. तहसीलदार, रायपुर 3. नायब तहसीलदार, जैतारण 4. नायब तहसीलदार, रायपुर
117. सोजत (अ.जा.)	उपखण्ड अधिकारी एवं उपखण्ड मजिस्ट्रेट, सोजत	1. तहसीलदार, सोजत 2. तहसीलदार, रायपुर 3. नायब तहसीलदार, सोजत 4. नायब तहसीलदार, रायपुर

विधानसभा निर्वाचन क्षेत्र की संख्या एवं नाम		निर्वाचक रजिस्ट्रीकरण पदाधिकारी	सहायक निर्वाचक रजिस्ट्रीकरण पदाधिकारी
118.	पाली	उपखण्ड अधिकारी एवं उपखण्ड मजिस्ट्रेट, पाली	1. तहसीलदार, पाली 2. तहसीलदार, रोहट 3. नायब तहसीलदार, पाली 4. नायब तहसीलदार, रोहट
119.	मारवाड़ जंक्शन	उपखण्ड अधिकारी एवं उपखण्ड मजिस्ट्रेट, मारवाड़ जंक्शन	1. तहसीलदार, देसूरी 2. तहसीलदार, मारवाड़ जंक्शन 3. नायब तहसीलदार, मारवाड़ जंक्शन 4. नायब तहसीलदार, देसूरी 5. तहसीलदार, रानी 6. नायब तहसीलदार, रानी
120.	बाली	उपखण्ड अधिकारी एवं उपखण्ड मजिस्ट्रेट, बाली	1. तहसीलदार, बाली 2. तहसीलदार, देसूरी 3. नायब तहसीलदार, बाली 4. नायब तहसीलदार, देसूरी
121.	सुमेरपुर	उपखण्ड अधिकारी एवं उपखण्ड मजिस्ट्रेट, सुमेरपुर	1. तहसीलदार, सुमेरपुर 2. तहसीलदार, पाली 3. तहसीलदार, रानी 4. नायब तहसीलदार, सुमेरपुर 5. नायब तहसीलदार, पाली 6. नायब तहसीलदार, रानी
122.	फलौदी	उपखण्ड अधिकारी एवं उपखण्ड मजिस्ट्रेट, फलौदी	1. उप पंजीयक, फलौदी 2. तहसीलदार, फलौदी 3. तहसीलदार, बाप
123.	लोहावट	अतिरिक्त कलेक्टर एवं अतिरिक्त जिला मजिस्ट्रेट, फलौदी	1. तहसीलदार, फलौदी 2. तहसीलदार, ओसियां 3. तहसीलदार, शेरगढ़
124.	शेरगढ़	उपखण्ड अधिकारी एवं उपखण्ड मजिस्ट्रेट, शेरगढ़	1. तहसीलदार, शेरगढ़ 2. तहसीलदार, बालेसर 3. नायब तहसीलदार, शेरगढ़
125.	ओसियां	उपखण्ड अधिकारी एवं उपखण्ड मजिस्ट्रेट, ओसियां	1. तहसीलदार, ओसियां 2. तहसीलदार, तिवरी 3. तहसीलदार, बावडी
126.	भोपालगढ़ (अ.जा.)	उपखण्ड अधिकारी एवं उपखण्ड मजिस्ट्रेट, भोपालगढ़	1. तहसीलदार, भोपालगढ़ 2. तहसीलदार, जोधपुर 3. तहसीलदार, पीपाड शहर 4. तहसीलदार, बावडी
127.	सरदारपुरा	अतिरिक्त कलेक्टर एवं अतिरिक्त जिला मजिस्ट्रेट, (द्वितीय) जोधपुर	1. उप पंजीयक (प्रथम) जोधपुर 2. उप पंजीयक, (द्वितीय) जोधपुर 3. सहायक भू-प्रबन्ध अधिकारी, जोधपुर

विधानसभा निर्वाचन क्षेत्र की संख्या एवं नाम	निर्वाचक रजिस्ट्रीकरण पदाधिकारी	सहायक निर्वाचक रजिस्ट्रीकरण पदाधिकारी
128. जोधपुर	अतिरिक्त जिला मजिस्ट्रेट, (शहर) जोधपुर	1. उप पंजीयक (तृतीय) जोधपुर 2. तहसीलदार, (उत्तर )जोधपुर विकास प्राधिकरण, जोधपुर 3. तहसीलदार, (पूर्व )जोधपुर विकास प्राधिकरण, जोधपुर
129. सूरसागर	उपखण्ड अधिकारी एवं उपखण्ड मजिस्ट्रेट, जोधपुर	1. तहसीलदार, जोधपुर 2. तहसीलदार, (पश्चिम )जोधपुर विकास प्राधिकरण, जोधपुर 3. तहसीलदार, (दक्षिण )जोधपुर विकास प्राधिकरण, जोधपुर
130. लूणी	उपखण्ड अधिकारी एवं उपखण्ड मजिस्ट्रेट, लूणी	1. तहसीलदार, लूणी 2. तहसीलदार, जोधपुर 3. नायब तहसीलदार, लूणी
131. बिलाड़ा (अ.जा.)	उपखण्ड अधिकारी एवं उपखण्ड मजिस्ट्रेट, बिलाड़ा	1. तहसीलदार, बिलाड़ा 2. तहसीलदार, जोधपुर 3. तहसीलदार, पीपाड़ शहर
132. जैसलमेर	उपखण्ड अधिकारी एवं उपखण्ड मजिस्ट्रेट, जैसलमेर	1. तहसीलदार, जैसलमेर 2. तहसीलदार, फतेहगढ़ 3. नायब तहसीलदार, जैसलमेर
133. पोकरण	उपखण्ड अधिकारी एवं उपखण्ड मजिस्ट्रेट, पोकरण	1. तहसीलदार, पोकरण 2. तहसीलदार, भणियाणा 3. नायब तहसीलदार, पोकरण
134. शिव	उपखण्ड अधिकारी एवं उपखण्ड मजिस्ट्रेट, शिव	1. तहसीलदार, शिव 2. तहसीलदार, रामसर 3. तहसीलदार, चौहटन 4. तहसीलदार, गडरा रोड
135. बाड़मेर	उपखण्ड अधिकारी एवं उपखण्ड मजिस्ट्रेट, बाड़मेर	1. तहसीलदार, बाड़मेर 2. नायब तहसीलदार, प्रथम, बाड़मेर 3. नायब तहसीलदार, द्वितीय, बाड़मेर
136. बायतू	उपखण्ड अधिकारी एवं उपखण्ड मजिस्ट्रेट, बायतू	1. तहसीलदार, बायतू 2. तहसीलदार, पचपदरा 3. नायब तहसीलदार, बायतू 4. तहसीलदार, गिड़ा
137. पचपदरा	उपखण्ड अधिकारी एवं उपखण्ड मजिस्ट्रेट, बालोतरा	1. तहसीलदार, पचपदरा 2. नायब तहसीलदार, पचपदरा मु0 कल्याणपुर 3. नायब तहसीलदार, जसोल
138. सिवाना	उपखण्ड अधिकारी एवं उपखण्ड मजिस्ट्रेट, सिवाना	1. तहसीलदार, सिवाना 2. तहसीलदार, गुढामालानी 3. तहसीलदार, समदडी 4. तहसीलदार, सिणधरी

विधानसभा निर्वाचन क्षेत्र की संख्या एवं नाम	निर्वाचक रजिस्ट्रीकरण पदाधिकारी	सहायक निर्वाचक रजिस्ट्रीकरण पदाधिकारी
139. गुढा मालानी	उपखण्ड अधिकारी एवं उपखण्ड मजिस्ट्रेट, गुढा मालानी	1. तहसीलदार, गुढा मालानी 2. नायब तहसीलदार, गुढामालानी 3. तहसीलदार, सिणधरी
140. चौहटन (अ.जा.)	उपखण्ड अधिकारी एवं उपखण्ड मजिस्ट्रेट, चौहटन	1. तहसीलदार, चौहटन 2. नायब तहसीलदार, चौहटन 3. तहसीलदार, सेड़वा
141. आहोर	उपखण्ड अधिकारी एवं उपखण्ड मजिस्ट्रेट, आहोर	1. तहसीलदार, आहोर 2. तहसीलदार, जालोर 3. उप तहसीलदार भाद्राजून
142. जालोर (अ.जा.)	उपखण्ड अधिकारी एवं उपखण्ड मजिस्ट्रेट, जालोर	1. उपखण्ड अधिकारी व उपखण्ड मजिस्ट्रेट, सायला 2. तहसीलदार, जालोर 3. तहसीलदार, सायला
143. भीनमाल	उपखण्ड अधिकारी एवं उपखण्ड मजिस्ट्रेट, भीनमाल	1. उपखण्ड अधिकारी व उपखण्ड मजिस्ट्रेट, बागोड़ा 2. तहसीलदार, भीनमाल 3. तहसीलदार, बागोड़ा
144. सांचोर	उपखण्ड अधिकारी एवं उपखण्ड मजिस्ट्रेट, सांचोर	1. सहायक कलक्टर एवं कार्यपालक दण्डनायक (फास्ट ट्रैक) सांचौर 2. तहसीलदार, सांचोर 3. तहसीलदार, चितलवाना
145. रानीवाड़ा	उपखण्ड अधिकारी एवं उपखण्ड मजिस्ट्रेट, रानीवाड़ा	1. तहसीलदार, रानीवाड़ा 2. तहसीलदार, सांचोर 3. तहसीलदार, भीनमाल
146. सिरोही	उपखण्ड अधिकारी एवं उपखण्ड मजिस्ट्रेट, सिरोही	1. तहसीलदार, सिरोही 2. तहसीलदार, शिवगंज 3. उप पंजीयक, सिरोही 4. नायब तहसीलदार, कालन्दी
147. पिंडवाड़ा आबू (अ.ज.जा.)	उपखण्ड अधिकारी एवं उपखण्ड मजिस्ट्रेट, आबू पर्वत	1. तहसीलदार, पिंडवाड़ा 2. तहसीलदार, आबू रोड़ 3. नायब तहसीलदार, भावरी 4. उप पंजीयक, आबू रोड़ 5. नायब तहसीलदार, आबूरोड़
148. रेवदर (अ.जा.)	उपखण्ड अधिकारी एवं उपखण्ड मजिस्ट्रेट, रेवदर	1. तहसीलदार, रेवदर 2. तहसीलदार, आबूरोड़ 3. नायब तहसीलदार, मण्डार 4. नायब तहसीलदार, रेवदर

विधानसभा निर्वाचन क्षेत्र की संख्या एवं नाम		निर्वाचक रजिस्ट्रीकरण पदाधिकारी	सहायक निर्वाचक रजिस्ट्रीकरण पदाधिकारी
149.	गोगून्दा (अ.ज.जा.)	उपखण्ड अधिकारी एवं उपखण्ड मजिस्ट्रेट, गोगून्दा	1. तहसीलदार, कोटड़ा 2. तहसीलदार, गोगून्दा 3. तहसीलदार, बडगांव 4. नायब तहसीलदार, मेरपुर,
150.	झाडोल (अ.ज.जा.)	उपखण्ड अधिकारी एवं उपखण्ड मजिस्ट्रेट, झाडोल	1. तहसीलदार, झाडोल 2. तहसीलदार, कोटड़ा 3. नायब तहसीलदार, फलासिया
151.	खैरवाड़ा (अ.ज.जा.)	उपखण्ड अधिकारी एवं उपखण्ड मजिस्ट्रेट, खैरवाड़ा	1. तहसीलदार, खैरवाड़ा 2. तहसीलदार, ऋषभदेव 3. नायब तहसीलदार, नयागांव 4. नायब तहसीलदार, सेमारी
152.	उदयपुर ग्रामीण (अ.ज.जा.)	उपखण्ड अधिकारी एवं उपखण्ड मजिस्ट्रेट, गिर्वा	1. तहसीलदार, गिर्वा 2. तहसीलदार, (आर.एस.एम.एम.) उदयपुर 3. तहसीलदार, बडगांव 4. नायब तहसीलदार, बारापाल
153.	उदयपुर	अतिरिक्त जिला मजिस्ट्रेट, (शहर) उदयपुर	1. तहसीलदार, गिर्वा 2. तहसीलदार, नगर विकास न्यास, उदयपुर 3. तहसीलदार, देवस्थान विभाग, उदयपुर 4. तहसीलदार, सार्वजनिक निर्माण विभाग, उदयपुर
154.	मावली	उपखण्ड अधिकारी एवं उपखण्ड मजिस्ट्रेट, मावली	1. तहसीलदार, मावली 2. तहसीलदार, बडगाँव 3. तहसीलदार, गिर्वा
155.	वल्लभनगर	उपखण्ड अधिकारी एवं उपखण्ड मजिस्ट्रेट, वल्लभनगर	1. तहसीलदार, वल्लभनगर 2. तहसीलदार, गिर्वा 3. नायब तहसीलदार, कानोड़ 4. नायब तहसीलदार, भीण्डर 5. नायब तहसीलदार, कुराबड़
156.	सलूमबर (अ.ज.जा.)	उपखण्ड अधिकारी एवं उपखण्ड मजिस्ट्रेट, सलूमबर	1. तहसीलदार, सलूमबर 2. तहसीलदार, सराड़ा 3. नायब तहसीलदार, जयसमन्द 4. नायब तहसीलदार, झल्लारा 5. नायब तहसीलदार, गिंगला
157.	धरियावद (अ.ज.जा.)	उपखण्ड अधिकारी एवं उपखण्ड मजिस्ट्रेट, धरियावद	1. तहसीलदार, धरियावद 2. तहसीलदार, सलूमबर 3. तहसीलदार, लसाड़िया
158.	डूंगरपुर (अ.ज.जा.)	उपखण्ड अधिकारी एवं उपखण्ड मजिस्ट्रेट, डूंगरपुर	1. तहसीलदार, डूंगरपुर 2. तहसीलदार, बिछीवाडा 3. नायब तहसीलदार, डूंगरपुर

विधानसभा निर्वाचन क्षेत्र की संख्या एवं नाम	निर्वाचक रजिस्ट्रीकरण पदाधिकारी	सहायक निर्वाचक रजिस्ट्रीकरण पदाधिकारी
159. आसपुर (अ.ज.जा.)	उपखण्ड अधिकारी एवं उपखण्ड मजिस्ट्रेट, आसपुर	1. तहसीलदार, आसपुर 2. तहसीलदार, डूंगरपुर 3. तहसीलदार, साबला 4. नायब तहसीलदार, आसपुर
160. सागवाड़ा (अ.ज.जा.)	उपखण्ड अधिकारी एवं उपखण्ड मजिस्ट्रेट, सागवाड़ा	1. तहसीलदार, सागवाड़ा 2. तहसीलदार, गलियाकोट 3. नायब तहसीलदार, सागवाड़ा
161. चौरासी (अ.ज.जा.)	उपखण्ड अधिकारी एवं उपखण्ड मजिस्ट्रेट, सीमलवाड़ा (मु0) धम्बोला	1. तहसीलदार, सीमलवाड़ा (मु0) धम्बोला 2. तहसीलदार, डूंगरपुर 3. तहसीलदार, चिखली 4. नायब तहसीलदार, सीमलवाड़ा
162. घाटोल (अ.ज.जा.)	उपखण्ड अधिकारी एवं उपखण्ड मजिस्ट्रेट, घाटोल	1. तहसीलदार, घाटोल 2. तहसीलदार, पीपलखूंट 3. नायब तहसीलदार, घाटोल
163. गढ़ी (अ.ज.जा.)	उपखण्ड अधिकारी एवं उपखण्ड मजिस्ट्रेट, गढ़ी	1. तहसीलदार, गढ़ी 2. तहसीलदार, बांसवाड़ा 3. नायब तहसीलदार, गढ़ी
164. बांसवाड़ा (अ.ज.जा.)	उपखण्ड अधिकारी एवं उपखण्ड मजिस्ट्रेट, बांसवाड़ा	1. तहसीलदार, बांसवाड़ा 2. तहसीलदार, छोटी सरवन 3. नायब तहसीलदार, बांसवाड़ा
165. बागीदोरा (अ.ज.जा.)	उपखण्ड अधिकारी एवं उपखण्ड मजिस्ट्रेट, बागीदोरा	1. तहसीलदार, बागीदोरा 2. तहसीलदार, आनन्दपुरी 3. नायब तहसीलदार, बागीदोरा
166. कुशलगढ़ (अ.ज.जा.)	उपखण्ड अधिकारी एवं उपखण्ड मजिस्ट्रेट, कुशलगढ़	1. तहसीलदार, कुशलगढ़ 2. तहसीलदार, सज्जनगढ़ 3. नायब तहसीलदार, कुशलगढ़
167. कपासन (अ.जा.)	उपखण्ड अधिकारी एवं उपखण्ड मजिस्ट्रेट, कपासन	1. तहसीलदार, कपासन 2. तहसीलदार, राशमी 3. तहसीलदार, भदेसर 4. तहसीलदार, भोपालसागर 5. नायब तहसीलदार, भादसौड़ा
168. बेगूं	उपखण्ड अधिकारी एवं उपखण्ड मजिस्ट्रेट, बेगूं	1. तहसीलदार, बेगूं 2. तहसीलदार, रावतभाटा 3. तहसीलदार, गंगरार 4. नायब तहसीलदार, पारसोली
169. चित्तौड़गढ़	उपखण्ड अधिकारी एवं उपखण्ड मजिस्ट्रेट, चित्तौड़गढ़	1. तहसीलदार, चित्तौड़गढ़ 2. तहसीलदार, भदेसर 3. उप पंजीयक, चित्तौड़गढ़ 4. नायब तहसीलदार, बस्सी
170. निम्बाहेड़ा	उपखण्ड अधिकारी एवं उपखण्ड मजिस्ट्रेट, निम्बाहेड़ा	1. तहसीलदार, निम्बाहेड़ा 2. तहसीलदार, छोटी सादड़ी 3. नायब तहसीलदार, निम्बाहेड़ा



विधानसभा निर्वाचन क्षेत्र की संख्या एवं नाम	निर्वाचक रजिस्ट्रीकरण पदाधिकारी	सहायक निर्वाचक रजिस्ट्रीकरण पदाधिकारी
171. बड़ी सादड़ी	उपखण्ड अधिकारी एवं उपखण्ड मजिस्ट्रेट, बड़ी सादड़ी	1. तहसीलदार, बड़ी सादड़ी 2. तहसीलदार, डूंगला 3. नायब तहसीलदार, देवगढ़ (प्रतापगढ़) 4. नायब तहसीलदार, भदेसर
172. प्रतापगढ़ (अ.ज.जा.)	उपखण्ड अधिकारी एवं उपखण्ड मजिस्ट्रेट, प्रतापगढ़	1. तहसीलदार, प्रतापगढ़ 2. तहसीलदार, अरनोद 3. तहसीलदार, पीपलखूंट
173. भीम	उपखण्ड अधिकारी एवं उपखण्ड मजिस्ट्रेट, भीम	1. तहसीलदार, भीम 2. तहसीलदार, देवगढ़ 3. नायब तहसीलदार, भीम 4. नायब तहसीलदार, देवगढ़
174. कुम्भलगढ़	उपखण्ड अधिकारी एवं उपखण्ड मजिस्ट्रेट, कुम्भलगढ़	1. तहसीलदार, कुम्भलगढ़ 2. तहसीलदार, आमेट 3. नायब तहसीलदार, चारभुजा 4. नायब तहसीलदार, सरदारगढ़
175. राजसमन्द	उपखण्ड अधिकारी एवं उपखण्ड मजिस्ट्रेट, राजसमन्द	1. तहसीलदार, राजसमन्द 2. तहसीलदार, रेलमगरा 3. नायब तहसीलदार, कुंवारिया 4. नायब तहसीलदार, रेलमगरा
176. नाथद्वारा	उपखण्ड अधिकारी एवं उपखण्ड मजिस्ट्रेट, नाथद्वारा	1. तहसीलदार, नाथद्वारा 2. तहसीलदार, रेलमगरा 3. नायब तहसीलदार, नाथद्वारा 4. नायब तहसीलदार, खमनौर
177. आसीन्द	उपखण्ड अधिकारी एवं उपखण्ड मजिस्ट्रेट, आसीन्द	1. तहसीलदार, आसीन्द 2. तहसीलदार, हुरडा 3. तहसीलदार, बदनौर
178. माण्डल	उपखण्ड अधिकारी एवं उपखण्ड मजिस्ट्रेट, माण्डल	1. तहसीलदार, माण्डल 2. तहसीलदार, भीलवाड़ा 3. तहसीलदार, करेडा
179. सहाड़ा	उपखण्ड अधिकारी एवं उपखण्ड मजिस्ट्रेट, गंगापुर	1. तहसीलदार, सहाड़ा (मुख्यालय) गंगापुर 2. तहसीलदार, रायपुर 3. तहसीलदार, भीलवाड़ा 4. तहसीलदार, हमीरगढ़
180. भीलवाड़ा	उपखण्ड अधिकारी एवं उपखण्ड मजिस्ट्रेट, भीलवाड़ा	1. तहसीलदार, भीलवाड़ा 2. तहसीलदार, नगर विकास न्यास, भीलवाड़ा 3. तहसीलदार (निर्वाचन), भीलवाड़ा
181. शाहपुरा (अ.जा.)	उपखण्ड अधिकारी एवं उपखण्ड मजिस्ट्रेट, शाहपुरा	1. तहसीलदार, शाहपुरा 2. तहसीलदार, बनेड़ा 3. तहसीलदार, फुलियां कलां

विधानसभा निर्वाचन क्षेत्र की संख्या एवं नाम	निर्वाचक रजिस्ट्रीकरण पदाधिकारी	सहायक निर्वाचक रजिस्ट्रीकरण पदाधिकारी
182. जहाजपुर	उपखण्ड अधिकारी एवं उपखण्ड मजिस्ट्रेट, जहाजपुर	1. तहसीलदार, जहाजपुर 2. तहसीलदार, कोटड़ी 3. नायब तहसीलदार, जहाजपुर
183. माण्डलगढ़	उपखण्ड अधिकारी एवं उपखण्ड मजिस्ट्रेट, माण्डलगढ़	1. तहसीलदार, माण्डलगढ़ 2. तहसीलदार, बिजोलिया 3. तहसीलदार, कोटड़ी
184. हिण्डोली	उपखण्ड अधिकारी एवं उपखण्ड मजिस्ट्रेट, हिण्डोली	1. तहसीलदार, हिण्डोली 2. तहसीलदार, नैनवा 3. नायब तहसीलदार, देई
185. केशोरायपाटन (अ.जा.)	उपखण्ड अधिकारी एवं उपखण्ड मजिस्ट्रेट, केशोरायपाटन	1. तहसीलदार, केशोरायपाटन 2. तहसीलदार, इन्द्रगढ़ 3. नायब तहसीलदार, नैनवा
186. बून्दी	उपखण्ड अधिकारी एवं उपखण्ड मजिस्ट्रेट, बून्दी	1. तहसीलदार, बून्दी 2. तहसीलदार, तालेड़ा 3. नायब तहसीलदार, डाबी
187. पीपल्दा	उपखण्ड अधिकारी एवं उपखण्ड मजिस्ट्रेट, इटावा	1. तहसीलदार, पीपल्दा 2. तहसीलदार, दीगोद 3. नायब तहसीलदार, सुल्तानपुर
188. सांगोद	उपखण्ड अधिकारी एवं उपखण्ड मजिस्ट्रेट, सांगोद	1. तहसीलदार, सांगोद 2. तहसीलदार, दीगोद 3. तहसीलदार, कनवास
189. कोटा उत्तर	सहायक कलक्टर एवं कार्यपालक मजिस्ट्रेट, कोटा	1. उप पंजीयक (प्रथम) कोटा 2. सहायक प्रधानाध्यापक पटवार प्रशिक्षण शाला, कोटा 3. नायब तहसीलदार लाडपुरा
190. कोटा दक्षिण	अतिरिक्त जिला मजिस्ट्रेट, (शहर), कोटा	1. सहायक भू-प्रबन्ध अधिकारी, कोटा (द्वितीय) 2. तहसीलदार, नगर विकास न्यास, कोटा 3. उप पंजीयक (द्वितीय) कोटा
191. लाडपुरा	उपखण्ड अधिकारी एवं उपखण्ड मजिस्ट्रेट, कोटा	1. सहायक भू-प्रबन्ध अधिकारी, (प्रथम) कोटा 2. तहसीलदार, लाडपुरा 3. प्रधानाध्यापक पटवार प्रशिक्षण शाला, कोटा
192. रामगंज मण्डी (अ.जा.)	उपखण्ड अधिकारी एवं उपखण्ड मजिस्ट्रेट, रामगंज मण्डी	1. तहसीलदार, रामगंज मण्डी 2. नायब तहसीलदार, चेचट 3. नायब तहसीलदार, मण्डाना
193. अंता	उपखण्ड अधिकारी एवं उपखण्ड मजिस्ट्रेट, अंता	1. तहसीलदार, अंता 2. तहसीलदार, मांगरोल 3. तहसीलदार, बारां

विधानसभा निर्वाचन क्षेत्र की संख्या एवं नाम	निर्वाचक रजिस्ट्रीकरण पदाधिकारी	सहायक निर्वाचक रजिस्ट्रीकरण पदाधिकारी
194. किशनगंज (अ.ज.जा.)	उपखण्ड अधिकारी एवं उपखण्ड मजिस्ट्रेट, किशनगंज	1. उपखण्ड अधिकारी एवं उपखण्ड मजिस्ट्रेट, शाहबाद 2. तहसीलदार, किशनगंज 3. तहसीलदार, शाहबाद
195. बारां-अटरू (अ.जा.)	उपखण्ड अधिकारी एवं उपखण्ड मजिस्ट्रेट, बारां	1. उप पंजीयक, बारां 2. तहसीलदार, बारां 3. तहसीलदार, अटरू
196. छबड़ा	उपखण्ड अधिकारी एवं उपखण्ड मजिस्ट्रेट, छबड़ा	1. उपखण्ड अधिकारी एवं उपखण्ड मजिस्ट्रेट, छीपाबड़ोद 2. तहसीलदार, छबड़ा 3. तहसीलदार, छीपाबड़ोद
197. डग (अ.जा.)	उपखण्ड अधिकारी एवं उपखण्ड मजिस्ट्रेट, भवानीमण्डी	1. तहसीलदार, गंगधार 2. तहसीलदार, पचपहाड़ 3. नायब तहसीलदार, डग
198. झालरापाटन	उपखण्ड अधिकारी एवं उपखण्ड मजिस्ट्रेट, झालावाड	1. तहसीलदार, झालरापाटन 2. तहसीलदार, पिड़ावा 3. नायब तहसीलदार, सुनेल
199. खानपुर	उपखण्ड अधिकारी एवं उपखण्ड मजिस्ट्रेट, खानपुर	1. तहसीलदार, खानपुर 2. तहसीलदार, असनावर 3. नायब तहसीलदार, बकानी
200. मनोहर थाना	उपखण्ड अधिकारी एवं उपखण्ड मजिस्ट्रेट, मनोहर थाना	1. तहसीलदार, मनोहर थाना 2. तहसीलदार, अकलेरा 3. तहसीलदार, असनावर

## जिला स्तर पर स्वीकृत पदों की स्थिति

क्र. सं.	जिले का नाम	तहसीलदार (निर्वाचन)	जिला निर्वाचन अधिकारी				निर्वाचक रजिस्ट्रीकरण अधिकारी		
			सहा.प्र.अ.	लि.ग्रे. I	लि.ग्रे. II	सहा.कर्म.	लि.ग्रे. I	लि.ग्रे. II	सहा. कर्म.
1	अजमेर	1	1	0	3	5	1	3	4
2	अलवर	1	1	0	3	6	1	6	4
3	बाँसवाड़ा	1	1	0	1	2	0	2	3
4	बारां	1	1	0	2	3	0	3	1
5	बाड़मेर	1	0	1	2	2	0	2	5
6	भरतपुर	1	1	0	2	3	1	3	3
7	भीलवाड़ा	1	1	0	2	6	0	5	2
8	बीकानेर	1	1	0	1	4	1	3	3
9	बूँदी	1	1	0	1	1	0	1	2
10	चित्तौड़गढ़	1	0	1	1	5	1	4	0
11	चूरु	1	1	0	2	3	0	3	3
12	दौसा	1	1	1	3	4	0	4	1
13	धौलपुर	1	1	1	1	2	0	2	2
14	डूंगरपुर	1	1	0	1	2	0	2	2
15	गंगानगर	1	1	0	1	4	0	4	2
16	हनुमानगढ़	1	1	0	2	2	0	3	2
17	जयपुर	1	1	1	3	11	5	4	10
18	जैसलमेर	1	1	0	1	1	0	1	1
19	जालौर	1	1	0	1	2	0	2	3
20	झालावाड़	1	1	0	2	3	0	3	1
21	झुन्झुनूँ	1	1	0	2	3	0	3	4
22	जोधपुर	1	1	0	2	3	1	2	7
23	करौली	1	1	0	1	2	0	2	2
24	कोटा	1	1	0	3	3	1	3	2
25	नागौर	1	1	1	1	4	0	3	7
26	पाली	1	1	0	2	4	0	4	2
27	प्रतापगढ़	1	0	0	0	1	0	1	1

क्र. सं.	जिले का नाम	तहसीलदार (निर्वाचन)	जिला निर्वाचन अधिकारी				निर्वाचक रजिस्ट्रीकरण अधिकारी		
			सहा.प्र.अ.	लि.ग्रे.1	लि.ग्रे.2	सहा.कर्म.	लि.ग्रे.1	लि.ग्रे.2	सहा. कर्म.
28	राजसमन्द	1	1	0	3	3	0	3	1
29	सवाईमाधोपुर	1	1	0	1	2	0	2	2
30	सीकर	1	1	0	2	3	0	3	5
31	सिरोही	1	1	0	1	2	0	2	1
32	टोंक	1	1	0	1	1	0	1	3
33	उदयपुर	1	1	0	2	4	1	3	4
	(योग-431)	33	30	6	56	106	13	92	95

नोट:-

1. जिला निर्वाचन अधिकारी (कलक्टर) अजमेर, चुरु एवं झालावाड़ में मंत्रालयिक संवर्ग के स्वीकृत पदों के विरुद्ध 1-1 पटवारी कार्यरत है।
2. जिला प्रतापगढ़ में जिला निर्वाचन कार्यालय में सहायक प्रशासनिक अधिकारी (कार्यालय सहायक) का 1 अस्थाई पद एवं जिला निर्वाचन अधिकारी के कार्यालयों के लिए कम्प्यूटर आपरेटर के 32 अस्थाई पद स्वीकृत है।
3. जिला निर्वाचन अधिकारी एवं निर्वाचक रजिस्ट्री कार्यालयों में मंत्रालयिक संवर्ग के पदों पर कार्मिकों का पदस्थापन जिला कलक्टर द्वारा कलेक्ट्रेट के कार्मिकों में से ही किया जाता है। निर्वाचन विभाग द्वारा इन पदों पर भर्ती नहीं की जाती है।

जिलेवार/विधानसभा क्षेत्रवार मतदाताओं, मतदान केन्द्रों की स्थिति  
(दिनांक 01.01.2016 के संदर्भ में मतदाता सूची के अंतिम प्रकाशन दिनांक 11.01.2016 कि स्थिति)

विधानसभा क्षेत्र का नम्बर व नाम		मतदाता				सेवा नियोजित मतदाता	कुल मतदाता	मतदान केन्द्र
		पुरुष	महिला	अन्य	योग			
1	2	3	4	5	6	7	8	9
	<b>अजमेर</b>							
98	किशनगढ़	126553	117264	0	243817	605	244422	244
99	पुष्कर	107296	100781	0	208077	790	208867	199
100	अजमेर उत्तर	99202	95716	0	194918	256	195174	162
101	अजमेर दक्षिण (अ.जा.)	97553	94443	0	191996	214	192210	160
102	नसीराबाद	100830	95246	0	196076	680	196756	196
103	ब्यावर	114238	110236	0	224474	763	225237	248
104	मसूदा	120672	114571	0	235243	593	235836	241
105	केकड़ी	114580	108752	0	223332	127	223459	238
	<b>योग</b>	880924	837009	0	1717933	4028	1721961	1688
	<b>अलवर</b>							
59.	तिजारा	103264	90230	0	193494	1587	195081	197
60.	किशनगढ़बास	109093	96881	0	205974	1743	207717	219
61.	मुण्डावर	103617	91880	0	195497	4097	199594	206
62.	बहरोड़	103622	92581	0	196203	2537	198740	201
63.	बानसूर	106267	91341	0	197608	1114	198722	213
64.	थानागाजी	96819	82261	0	179080	388	179468	205
65.	अलवर ग्रामीण (अ.जा.)	108472	92695	0	201167	717	201884	211
66.	अलवर शहर	122254	108567	0	230821	468	231289	186
67.	रामगढ़	112954	98479	0	211433	364	211797	235
68.	राजगढ़-लक्ष्मणगढ़(अ.ज.जा.)	116789	101556	0	218345	486	218831	253
69.	कटूमर (अ.जा.)	102269	87665	0	189934	809	190743	216
	<b>योग</b>	1185420	1034136	0	2219556	14310	2233866	2342
	<b>बांसवाडा</b>							
162.	घाटोल (अ.ज.जा.)	115917	113500	0	229417	3	229420	249
163.	गढ़ी (अ.ज.जा.)	123805	119365	0	243170	10	243180	257
164.	बांसवाडा (अ.ज.जा.)	116005	113204	0	229209	23	229232	229
165.	बागीदोरा (अ.ज.जा.)	108035	103638	0	211673	7	211680	245
166.	कुशलगढ़ (अ.ज.जा.)	102663	98813	0	201476	2	201478	200
	<b>योग</b>	566425	548520	0	1114945	45	1114990	1180

विधानसभा क्षेत्र का नम्बर व नाम		मतदाता				सेवा नियोजित मतदाता	कुल मतदाता	मतदान केन्द्र
		पुरुष	महिला	अन्य	योग			
	<b>बारां</b>							
193.	अंता	100408	92559	0	192967	24	192991	224
194.	किशनगंज (अ.ज.जा.)	98206	90963	0	189169	4	189173	207
195.	बारां-अटरू (अ.जा.)	110527	101610	0	212137	40	212177	256
196.	छबड़ा	107689	96251	0	203940	44	203984	241
	<b>योग</b>	416830	381383	0	798213	112	798325	928
	<b>बाडमेर</b>							
134.	शिव	125941	109591	0	235532	202	235734	389
135.	बाडमेर	115325	100932	0	216257	337	216594	265
136.	बायतू	105005	91831	0	196836	9	196845	311
137.	पचपदरा	108180	96425	0	204605	127	204732	215
138.	सिवाना	118426	103510	0	221936	91	222027	237
139.	गुड़ा मालानी	110198	96876	0	207074	103	207177	309
140.	चौहटन (अ.जा.)	126004	110588	0	236592	123	236715	280
	<b>योग</b>	809079	709753	0	1518832	992	1519824	2006
	<b>भरतपुर</b>							
70.	कामां	114952	99835	0	214787	154	214941	203
71.	नगर	107795	93520	0	201315	394	201709	211
72.	डीग-कुम्हेर	115482	100143	0	215625	846	216471	191
73.	भरतपुर	124330	108540	0	232870	713	233583	197
74.	नदबई	128851	110683	0	239534	820	240354	237
75.	वैर (अ.जा.)	121180	102828	0	224008	665	224673	231
76.	बयाना (अ.जा.)	117152	99716	0	216868	614	217482	229
	<b>योग</b>	829742	715265	0	1545007	4206	1549213	1499
	<b>भीलवाडा</b>							
177.	आसीन्द	126712	122614	0	249326	177	249503	286
178.	माण्डल	113082	108149	0	221231	33	221264	256
179.	सहाड़ा	111954	108385	0	220339	13	220352	252
180.	भीलवाड़ा	121795	112122	0	233917	37	233954	201
181.	शाहपुरा (अ.जा.)	110903	106066	0	216969	40	217009	250
182.	जहाजपुर	108056	101947	0	210003	614	210617	247
183.	माण्डलगढ़	109360	103368	0	212728	13	212741	252
	<b>योग</b>	801862	762651	0	1564513	927	1565440	1744

विधानसभा क्षेत्र का नम्बर व नाम	मतदाता				सेवा नियोजित मतदाता	कुल मतदाता	मतदान केन्द्र
	पुरुष	महिला	अन्य	योग			
<b>बीकानेर</b>							
12. खाजूवाला (अ.जा.)	100188	85978	0	186166	41	186207	185
13. बीकानेर पश्चिम	100751	89678	0	190429	49	190478	159
14. बीकानेर पूर्व	110017	99347	0	209364	328	209692	176
15. कोलायत	109688	94373	0	204061	221	204282	229
16. लूणकरणसर	108835	96143	0	204978	53	205031	198
17. डूंगरगढ़	109952	98531	0	208483	95	208578	191
18. नोखा	115339	100922	0	216261	276	216537	192
<b>योग</b>	<b>754770</b>	<b>664972</b>	<b>0</b>	<b>1419742</b>	<b>1063</b>	<b>1420805</b>	<b>1330</b>
<b>बूंदी</b>							
184. हिण्डोली	117197	105686	0	222883	404	223287	263
185. केशोरायपाटन (अ.जा.)	125020	112879	0	237899	120	238019	281
186. बून्दी	132523	123990	0	256513	29	256542	274
<b>योग</b>	<b>374740</b>	<b>342555</b>	<b>0</b>	<b>717295</b>	<b>553</b>	<b>717848</b>	<b>818</b>
<b>चित्तौड़गढ़</b>							
167. कपासन (अ.जा.)	119720	116505	0	236225	59	236284	293
168. बेगूं	124261	116249	0	240510	6	240516	287
169. चित्तौड़गढ़	118399	113953	0	232352	93	232445	253
170. निम्बाहेड़ा	120218	117394	0	237612	10	237622	265
171. बड़ी सादड़ी	119111	114577	0	233688	31	233719	273
<b>योग</b>	<b>601709</b>	<b>578678</b>	<b>0</b>	<b>1180387</b>	<b>199</b>	<b>1180586</b>	<b>1371</b>
<b>चूरु</b>							
19 सादुलपुर	106198	95319	0	201517	2203	203720	215
20 तारानगर	113158	100683	0	213841	690	214531	220
21 सरदारशहर	130035	115337	0	245372	290	245662	234
22 चूरु	108597	97925	0	206522	1126	207648	191
23 रतनगढ़	117372	105284	0	222656	509	223165	198
24 सुजानगढ़ (अ.जा.)	122677	111163	0	233840	394	234234	217
<b>योग</b>	<b>698037</b>	<b>625711</b>	<b>0</b>	<b>1323748</b>	<b>5212</b>	<b>1328960</b>	<b>1275</b>
<b>दौसा</b>							
85. बांदीकुई	98706	86759	0	185465	542	186007	223
86. महवा	96589	82502	0	179091	689	179780	206
87. सिकराय (अ.जा.)	115498	99857	0	215355	420	215775	236
88. दौसा	106701	93500	0	200201	190	200391	214
89. लालसोट (अ.ज.जा.)	109440	94322	0	203762	58	203820	237
<b>योग</b>	<b>526934</b>	<b>456940</b>	<b>0</b>	<b>983874</b>	<b>1899</b>	<b>985773</b>	<b>1116</b>



विधानसभा क्षेत्र का नम्बर व नाम	मतदाता				सेवा नियोजित मतदाता	कुल मतदाता	मतदान केन्द्र
	पुरुष	महिला	अन्य	योग			
<b>धौलपुर</b>							
77. बसेड़ी (अ.जा.)	89653	74644	0	164297	147	164444	173
78. बाड़ी	103213	87372	0	190585	143	190728	214
79. धौलपुर	96015	84084	0	180099	130	180229	196
80. राजाखेड़ा	95438	78869	0	174307	252	174559	193
<b>योग</b>	<b>384319</b>	<b>324969</b>	<b>0</b>	<b>709288</b>	<b>672</b>	<b>709960</b>	<b>776</b>
<b>डूंगरपुर</b>							
158. डूंगरपुर (अ.ज.जा.)	107021	102634	0	209655	21	209676	208
159. आसपुर (अ.ज.जा.)	116770	112683	0	229453	13	229466	235
160. सागवाड़ा (अ.ज.जा.)	114670	109361	0	224031	0	224031	218
161. चौरासी (अ.ज.जा.)	100504	95941	0	196445	8	196453	214
<b>योग</b>	<b>438965</b>	<b>420619</b>	<b>0</b>	<b>859584</b>	<b>42</b>	<b>859626</b>	<b>875</b>
<b>गंगानगर</b>							
1. सादुलशहर	107263	94592	0	201855	118	201973	201
2. गंगानगर	106322	95872	0	202194	87	202281	185
3. करणपुर	107796	96047	0	203843	91	203934	227
4. सूरतगढ़	111753	97753	0	209506	81	209587	226
5. रायसिंहनगर (अ.जा.)	119152	105488	0	224640	127	224767	245
6. अनूपगढ़ (अ.जा.)	108560	95051	0	203611	51	203662	231
<b>योग</b>	<b>660846</b>	<b>584803</b>	<b>0</b>	<b>1245649</b>	<b>555</b>	<b>1246204</b>	<b>1315</b>
<b>हनुमानगढ़</b>							
7. संगरिया	110939	99781	0	210720	143	210863	197
8. हनुमानगढ़	128758	114690	0	243448	106	243554	227
9. पीलीबंगा (अ.जा.)	128232	113951	0	242183	74	242257	230
10. नोहर	124490	108139	0	232629	407	233036	221
11. भादरा	124040	108958	0	232998	713	233711	216
<b>योग</b>	<b>616459</b>	<b>545519</b>	<b>0</b>	<b>1161978</b>	<b>1443</b>	<b>1163421</b>	<b>1091</b>
<b>जयपुर</b>							
40. कोटपूतली	101565	88693	0	190258	1340	191598	204
41. विराटनगर	99952	87337	0	187289	438	187727	180
42. शाहपुरा	100659	87851	0	188510	272	188782	175
43. चौमूं	104294	92512	0	196806	480	197286	171
44. फुलेरा	116719	103240	0	219959	592	220551	202
45. दूदू (अ.जा.)	110304	100256	0	210560	305	210865	227

विधानसभा क्षेत्र का नम्बर व नाम	मतदाता				सेवा नियोजित मतदाता	कुल मतदाता	मतदान केन्द्र
	पुरुष	महिला	अन्य	योग			
46 झोटवाड़ा	173956	154662	0	328618	586	329204	256
47 आमेर	116373	102892	0	219265	274	219539	227
48 जमवारामगढ़ (अ.ज.जा.)	99867	87059	0	186926	94	187020	205
49 हवा महल	116461	99253	2	215716	29	215745	200
50 विद्याधर नगर	164471	142599	0	307070	556	307626	258
51 सिविल लाईन्स	120265	107752	0	228017	155	228172	202
52 किशन पोल	105604	91130	0	196734	16	196750	170
53 आदर्श नगर	121431	103726	0	225157	33	225190	180
54 मालवीय नगर	108853	99339	0	208192	102	208294	199
55 सांगानेर	150902	131246	0	282148	84	282232	232
56 बगरू (अ.जा.)	142839	123079	0	265918	75	265993	260
57 बस्सी (अ.ज.जा.)	99343	89404	0	188747	85	188832	218
58 चाकसू (अ.जा.)	100744	91013	0	191757	39	191796	229
<b>योग</b>	2254602	1983043	2	4237647	5555	4243202	3995
<b>जैसलमेर</b>							
132. जैसलमेर	110799	96239	0	207038	387	207425	343
133. पोकरण	92226	83001	0	175227	559	175786	238
<b>योग</b>	203025	179240	0	382265	946	383211	581
<b>जालौर</b>							
141 आहोर	122162	109319	0	231481	13	231494	215
142 जालोर (अ.जा.)	128692	112914	0	241606	8	241614	210
143 भीनमाल	134907	121222	0	256129	19	256148	223
144 सांचोर	134087	119258	0	253345	21	253366	270
145 रानीवाड़ा	115518	104272	0	219790	13	219803	207
<b>योग</b>	635366	566985	0	1202351	74	1202425	1125
<b>झालावाड</b>							
197. डग (अ.जा.)	116038	110002	0	226040	32	226072	260
198. झालरापाटन	128578	120208	0	248786	105	248891	281
199. खानपुर	111070	103272	0	214342	141	214483	255
200. मनोहर थाना	115761	108658	0	224419	42	224461	267
<b>योग</b>	471447	442140	0	913587	320	913907	1063
<b>झुन्झुनू</b>							
25. पिलानी (अ.जा.)	109560	101690	0	211250	3231	214481	215
26. सूरजगढ़	124177	114878	0	239055	7459	246514	250

विधानसभा क्षेत्र का नम्बर व नाम	मतदाता				सेवा नियोजित मतदाता	कुल मतदाता	मतदान केन्द्र
	पुरुष	महिला	अन्य	योग			
27. झुन्झुनू	112392	104621	0	217013	4960	221973	210
28. मंडावा	106042	97145	0	203187	3693	206880	222
29. नवलगढ़	122242	109369	0	231611	3358	234969	220
30. उदयपुरवाटी	109673	95582	0	205255	3150	208405	197
31. खेतड़ी	98207	86811	0	185018	5141	190159	183
<b>योग</b>	782293	710096	0	1492389	30992	1523381	1497
<b>जोधपुर</b>							
122. फलौदी	110016	98574	0	208590	756	209346	213
123. लोहावट	112190	100280	0	212470	1324	213794	219
124. शेरगढ़	118124	105244	0	223368	1375	224743	243
125. ओसियां	112438	101006	0	213444	1034	214478	203
126. भोपालगढ़ (अ.जा.)	133449	121171	0	254620	1489	256109	233
127. सरदारपुरा	112839	103986	0	216825	733	217558	182
128. जोधपुर	100378	94966	0	195344	341	195685	167
129. सूरसागर	128177	113891	0	242068	249	242317	178
130. लूणी	143768	126975	0	270743	542	271285	244
131. बिलाड़ा (अ.जा.)	127268	116120	0	243388	1090	244478	238
<b>योग</b>	1198647	1082213	0	2280860	8933	2289793	2120
<b>करौली</b>							
81. टोडाभीम (अ.ज.जा.)	127390	107982	0	235372	1794	237166	248
82. हिन्दौन (अ.जा.)	119315	102096	0	221411	1652	223063	221
83. करौली	115095	94857	0	209952	888	210840	219
84. सपोटरा (अ.ज.जा.)	125421	103496	0	228917	182	229099	233
<b>योग</b>	487221	408431	0	895652	4516	900168	921
<b>कोटा</b>							
187. पीपल्दा	95382	86196		181578	38	181616	224
188. सांगोद	96064	87341	0	183405	52	183457	229
189. कोटा उत्तर	117022	107929	0	224951	196	225147	226
190. कोटा दक्षिण	122261	113115	0	235376	94	235470	243
191. लाडपुरा	121652	109406	0	231058	140	231198	234
192. रामगंज मण्डी (अ.जा.)	105947	94682	0	200629	36	200665	201
<b>योग</b>	658328	598669	0	1256997	556	1257553	1357
<b>नागौर</b>							
106. लाडनूं	112577	101333	0	213910	1487	215397	196

विधानसभा क्षेत्र का नम्बर व नाम	मतदाता				सेवा नियोजित मतदाता	कुल मतदाता	मतदान केन्द्र
	पुरुष	महिला	अन्य	योग			
107. डीडवाना	110961	101505	0	212466	2024	214490	205
108. जायल (अ.जा.)	111668	101519	0	213187	908	214095	205
109. नागौर	114550	103092	0	217642	352	217994	218
110. खींवर	117225	102602	0	219827	563	220390	232
111. मेड़ता (अ.जा.)	122953	111042	0	233995	504	234499	223
112. डेगाना	114662	104317	0	218979	438	219417	229
113. मकराना	115285	102555	0	217840	814	218654	203
114. परबतसर	105862	93936	0	199798	778	200576	196
115. नांवा	115564	104684	0	220248	799	221047	213
<b>योग</b>	1141307	1026585	0	2167892	8667	2176559	2120
<b>पाली</b>							
116. जैतारण	132379	121411	0	253790	822	254612	271
117. सोजत (अ.जा.)	106054	100180	0	206234	279	206513	243
118. पाली	119196	106795	0	225991	151	226142	232
119. मारवाड़ जंक्शन	132388	118401	3	250792	273	251065	286
120. बाली	149815	135853	0	285668	120	285788	294
121. सुमेरपुर	136972	122510	0	259482	74	259556	268
<b>योग</b>	776804	705150	3	1481957	1719	1483676	1594
<b>प्रतापगढ़</b>							
157. धरियावद (अ.ज.जा.)	115537	111493	0	227030	8	227038	250
172. प्रतापगढ़ (अ.ज.जा.)	109635	106093	0	215728	18	215746	246
<b>योग</b>	225172	217586	0	442758	26	442784	496
<b>राजसमन्द</b>							
173. भीम	98434	93683	0	192117	1323	193440	233
174. कुम्भलगढ़	98022	92121	0	190143	42	190185	220
175. राजसमन्द	102478	97458	0	199936	59	199995	223
176. नाथद्वारा	109305	102962	4	212271	31	212302	231
<b>योग</b>	408239	386224	4	794467	1455	795922	907
<b>सवाई माधोपुर</b>							
90. गंगापुर	116982	98245	0	215227	299	215526	190
91. बामनवास (अ.ज.जा.)	111115	93109	0	204224	42	204266	214
92. सवाई माधोपुर	117489	102225	0	219714	32	219746	208
93. खण्डार (अ.जा.)	111355	94572	0	205927	45	205972	211
<b>योग</b>	456941	388151	0	845092	418	845510	823

विधानसभा क्षेत्र का नम्बर व नाम	मतदाता				सेवा नियोजित मतदाता	कुल मतदाता	मतदान केन्द्र
	पुरुष	महिला	अन्य	योग			
सीकर							
32. फतेहपुर	110633	97786	0	208419	1456	209875	209
33. लक्ष्मणगढ़	119866	107929	0	227795	1660	229455	244
34. धोद (अ.जा.)	119853	107322	0	227175	1314	228489	221
35. सीकर	125823	110962	0	236785	677	237462	216
36. दांता रामगढ़	123965	109748	0	233713	1115	234828	233
37. खंडेला	115764	99607	0	215371	864	216235	217
38. नीम का थाना	119120	102412	0	221532	3431	224963	222
39. श्रीमाधोपुर	123595	106213	0	229808	1410	231218	220
<b>योग</b>	958619	841979	0	1800598	11927	1812525	1782
सिरोही							
146. सिरोही	129827	115431	0	245258	34	245292	244
147. पिंडवाड़ा आबू (अ.ज.जा.)	100225	91388	0	191613	35	191648	185
148. रेवदर (अ.जा.)	122386	108527	0	230913	20	230933	227
<b>योग</b>	352438	315346	0	667784	89	667873	656
टोंक							
94. मालपुरा	116466	108164	0	224630	255	224885	256
95. निवाई (अ.जा.)	117335	105598	0	222933	133	223066	252
96. टोंक	106042	97593	0	203635	325	203960	222
97. देवली-उनियारा	126497	115005	0	241502	369	241871	275
<b>योग</b>	466340	426360	0	892700	1082	893782	1005
उदयपुर							
149. गोगून्दा (अ.ज.जा.)	114565	108407	0	222972	21	222993	257
150. झाडोल (अ.ज.जा.)	112298	107835	0	220133	10	220143	257
151. खेरवाड़ा (अ.ज.जा.)	127482	122617	0	250099	105	250204	286
152. उदयपुर ग्रामीण (अ.ज.जा.)	119709	114200	0	233909	77	233986	201
153. उदयपुर	113603	110244	0	223847	48	223895	196
154. मावली	111838	106534	0	218372	49	218421	234
155. वल्लभनगर	116977	112190	0	229167	72	229239	248
156. सलूमबर (अ.ज.जा.)	125362	118177	0	243539	6	243545	259
<b>योग</b>	941834	900204	0	1842038	388	1842426	1938
<b>कुल योग</b>	22965684	20711885	9	43677578	113921	43791499	45334

## वित्तीय वर्ष 2014-15 एवं 2015-16 के वास्तविक व्ययक आय अनुमान

बजट मद - 2015 निर्वाचन (भाग संख्या-7)

बजट प्रावधान

(राशि लाखों में)

मद	बजट मद	वास्तविक व्यय 2014-15	आय व्ययक अनुमान 2015-16	वास्तविक व्यय 2015-16 (31.12.2015) तक
102 -	निर्वाचन अधिकारी			
	01 संवेतन	1666.63	1900.00	1273.62
	03 यात्रा व्यय	3.73	4.00	2.63
	04 चिकित्सा व्यय	10.20	6.00	9.91
	05 कार्यालय व्यय	19.94	22.00	13.60
	06 वाहन क्रय	0.00	0.00	0.00
	07 कार्यालय वाहनों का संधारण	1.85	1.80	0.61
	09 किराया, कर, दर एवं रायल्टी	0.17	1.55	0.20
	10 प्रकाशन	0.00	0.01	0.00
	28 विविध व्यय	0.00	0.01	0.00
	32 डिजिटल चार्ज	0.00	0.01	0.00
	36 वाहनों का किराया	8.44	9.50	4.84
	37 वर्दी व्यय	1.36	1.64	1.02
	41 संविदा सेवायें	22.74	10.64	7.84
	62 कम्प्यूटराईजेशन एवं तत्संबंधी संचार व्यय	1.69	2.88	1.30
	102 दत्तमत	<b>1736.75</b>	<b>1960.04</b>	<b>1315.57</b>
	प्रभृत	<b>0.00</b>	<b>0.01</b>	<b>0.00</b>
103	मतदाता सूचियां तैयार करना एवं मुद्रण			
	28 विविध व्यय	2857.11	3254.46	1401.12
104	लोकसभा और राज्य/संघ राज्य के विधानमण्डल के एक साथ चुनाव कराने के लिये प्रभार			
	28 विविध व्यय	0.00	0.01	0.00
105	संसद के चुनाव कराने का प्रभार			
	28 विविध व्यय	15053.69	10.00	6.56
106	राज्य/संघ राज्य के विधान मण्डल के चुनाव कराने का प्रभार			
	28 विविध व्यय	937.52	5.00	59.10
108	मतदाताओं को फोटो पहचान पत्र जारी करना			
	28 विविध व्यय	305.84	350.00	127.90
	योग 2015-निर्वाचन	20890.91	5579.52	2910.25
4059	लोक निर्माण कार्यों पर पूंजीगत व्यय			
	17 वृहद निर्माण कार्य	113.80	10.00	0.00
	योग 4059 - लोक निर्माण कार्यों पर पूंजीगत व्यय	113.80	10.00	0.00